



ISSN 1505-4551

1 (83)

styczeń-
marzec

2019

Egzemplarz
bezpłatny

Agroizba

PODLASKA IZBA ROLNICZA



Podlaska Izba Rolnicza informuje, że organizuje podstawowe oraz uzupełniające szkolenia w zakresie stosowania środków ochrony roślin, tzw. kursy „na opryskiwacz”. W celu uzyskania wszelkich informacji zapraszamy do biur powiatowych Podlaskiej Izby Rolniczej.

Informacje znajdują się również na stronie internetowej www.pirol.pl

Przypominamy, że szkolenie ważne jest tylko 5 lat, a atest opryskiwacza 3 lata. Jednocześnie informujemy, że od 1 stycznia 2016 r. osoby nie posiadające uprawnień, nie mogą zakupić środków ochrony roślin. W wyniku kontroli brak uprawnień bądź atestu może skutkować pomniejszeniem dopłat bezpośrednich.

Augustów – 509 197 794

Sejny – 697 363 402

Białystok – 85 676 08 58

Siemiatycze – 603 440 064

Bielsk Podlaski – 607 327 607

Sokółka – 511 468 203

Hajnówka – 885 272 730

Suwałki – 87 565 09 71

Grajewo – 511 468 218

Wysokie Maz. – 86 275 01 81

Kolno – 86 278 10 36

Zambrów – 86 271 24 52

Mońki – 85 716 24 59



Spis treści

Informacje

Kiedy ubój z konieczności poza rzeźnią? 4	
Paliwo rolnicze: nowe przepisy weszły w życie	5
Dopłaty do materiału siewnego kategorii elitarny lub kwalifikowany	5
Większa pomoc de minimis	6
Harmonogram planowanych do 31.12.2019 r. naborów wniosków w ramach PROW 2014-2020	7
Ubierz się bezpiecznie !	9
Szkoła rolnicza z edukacyjną złotą tarczą	11
Rolnictwo w nowoczesnej odsłonie wraca do PWSZ	12

Prawo

Restrukturyzacja a oddłużenie gospodarstw rolnych – część I	14
---	----

Uprawa

Badanie gleby = zrównoważone nawożenie	15
Pamiętajmy o pobudzaniu i podkiełkowaniu sadzeniaków ziemniaka.	16

Ekologia

Chów bydła mięsnego w rolnictwie ekologicznym	16
---	----

Wieści z Izby

Zaopiniowane projekty aktów prawnych	18
Rolniczki gwarancją innowacyjności w polskich gospodarstwach	19
Roczne plany łowieckie – wymagana opinia izb rolniczych	19
Spotkanie ws. ustawy o restrukturyzacji podmiotów prowadzących gospodarstwa rolne	20
Wypoczynek zimowy dla dzieci rolników	21

Dobre rady

Domowa apteka ziołowa – trędownik bulwiasty	22
---	----

STANOWISKO KRAJOWEJ RADY IZB ROLNICZYCH W SPRAWIE AKTUALNEJ SYTUACJI NA RYNKU WOŁOWINY I WIEPRZOWINY

W związku z ostatnimi zdarzeniami ujawnienia nielegalnych praktyk w jednej z ubojni w województwie mazowieckim, Krajowa Rada Izb Rolniczych kategoriycznie potępia tego typu praktyki. Jako samorząd rolniczy nie możemy zgodzić się na łamanie przepisów prawa i zasad dobrostanu zwierząt, co bezpośrednio wpływa na wizerunek polskiego rolnika.

Sprawą tą koniecznie muszą zająć się organy ścigania a całkowitą odpowiedzialność powinien ponieść przedsiębiorca, który robił to z pełną świadomością. Taka osoba powinna otrzymać zakaz prowadzenia działalności gospodarczej.

Polscy hodowcy i przetwórcy spełniają wysokie wymagania jakie stawia przed nimi system zapewnienia bezpieczeństwa żywności i dobrostanu zwierząt. Niestety takie niechlubne procedury, które występowały także w innych państwach UE, negatywnie wpływają na ocenę całej branży mięsnej i podważają wiarygodność naszej żywności.

W związku z tym Krajowa Rada Izb Rolniczych zwraca się do Rządu RP o podjęcie natychmiastowych działań:

1. Opracowanie programu naprawczego w procedurach nadzoru uboju;
2. Rozwiązanie problemu uboju z konieczności;
3. Opracowanie nowego systemu ubezpieczeń zwierząt.

Samorząd rolniczy w dalszym ciągu wskazuje także na niewystarczające kierowanie środków finansowych na zabezpieczenie gospodarstw przed wirusem ASF, a także brak dostatecznej aktywności krajowych jednostek w przeprowadzeniu wielokierunkowych badań nad wirusem i skutecznymi metodami ograniczenia jego szerzenia. Konieczne jest także zapewnienie wypłaty zaliczek w programach na dofinansowanie bioasekuracji, ponieważ z powodu złej koniunktury na rynku trzody chlewnej, hodowców nie stać na skorzystanie z tych programów. Rolnicy powinni otrzymać pełne rekompensaty z tytułu utraty dochodu z powodu wystąpienia ASF.

Dla tych rynków należy jak najszybciej opracować programy naprawcze, które realnie wpłyną na poprawę sytuacji polskich hodowców.

Wydawca: Podlaska Izba Rolnicza, Porosły, ul. Wierzbowa 57, 16-070 Choroszcz, tel./fax: 85 676 08 62, e-mail: bialystok@pirol.pl, www.pirol.pl

Redaktor naczelny – Agnieszka Artemiuk.

Zespół redakcyjny – pracownicy Podlaskiej Izby Rolniczej.

Biuro reklamy – Joanna Raś 665 094 592

Korekta – Elżbieta Orłowska, Anna Pietraszewicz

Nakład: 4000 egz. Redakcja nie odpowiada za treść ogłoszeń i reklamy oraz zastrzega sobie prawo do dokonywania przeróbek i skrótów w tekstach.

Materiałów nie zamówionych redakcja nie zwraca.

Przygotowanie i druk: Drukarnia Biały Kruk Milewscy sp.j., Sobolewo, ul. Tygrysia 50, 15-509 Białystok, tel. 85 868 40 60, e-mail: drukarnia@białykruk.com

Kiedy ubój z konieczności poza rzeźnią?

Uboj z konieczności zwierząt gospodarskich kopytnych poza rzeźnią dotyczy sytuacji, gdy zdrowe zwierzę np. świnia, owca, koza, krowa czy koń, ulegnie wypadkowi, np. złamie kończynę, kręgosłup, lub też ulegnie innemu urazowi, który uniemożliwia mu naturalne poruszanie się i tym samym transport do rzeźni. W takiej sytuacji istnieje możliwość uratowania wartości rzeźnej zwierzęcia.

W tym celu należy jak najszybciej wezwać lekarza weterynarii zajmującego się leczeniem zwierząt gospodarskich, który stwierdzi, czy zwierzę powinno być leczone, poddane ubojowi z konieczności, czy też uśmiercone.

W przypadku, gdzie wezwany lekarz weterynarii stwierdzi, że zwierzę może być poddane ubojowi z konieczności, należy skontaktować się z najbliższą rzeźnią celem ustalenia, czy istnieje możliwość przyjęcia tuszy i narządów wewnętrznych zwierzęcia poddanego ubojowi z konieczności. Tusza zwierzęcia wraz z przynależnymi do niej narządami wewnętrznymi musi być przewieziona do rzeźni, gdzie urzędowy lekarz weterynarii dokona badania poubojowego i wyda ocenę przydatności mięsa do spożycia przez ludzi. Wydanie takiej oceny jest warunkiem koniecznym wprowadzenia mięsa na rynek, tj. oferowania do sprzedaży i tym samym uratowania wartości rzeźnej zwierzęcia. A następnie poddać zwierzę ubojowi z konieczności.

Uboju z konieczności powinna dokonać osoba posiadająca odpowiednie kwalifikacje, tj. takie same jak w przypadku uboju zwierząt w rzeźni. W przypadku uboju zwierząt z konieczności poza rzeźnią posiadacz zwierząt jest zobowiązany do podjęcia wszelkich koniecznych działań, aby jak najszybciej dokonać uboju zwierzęcia, w tym dołożyć starań, aby podczas uboju i działań z nim związanych oszczędzić zwierzętom wszelkiego niepotrzebnego bólu, niepokoju i cierpienia. Należy spełnić wymagania dotyczące ochrony zwierząt podczas uboju. Zwierzę powinno być ogłuszone i wykrwawione. W miejscu dokonania uboju można również, pod nadzorem wezwanego lekarza weterynarii, usunąć z tuszy żołądek oraz jelita zwierzęcia. Usunięte narządy należy oznakować (w sposób umożliwiający ich identyfikację z daną tuszą) i wraz z tuszą przewieźć do rzeźni.

Do rzeźni wraz z tuszą i narządami wewnętrznymi zwierzęcia muszą być dostarczone następujące dokumenty:

- a) oświadczenie rolnika - stwierdzające tożsamość zwierzęcia oraz zawierające informacje na temat weterynaryjnych produktów leczniczych lub innych środków, jakie podawano zwierzęciu lub wobec niego stosowano, z wyszczególnieniem dat podawania i okresów karencji;
- b) zaświadczenie lekarza weterynarii - stwierdzające korzystny wynik badania przedubojowego, datę i czas przeprowadzenia tego badania, przyczynę dokonania uboju z konieczności oraz informację na temat leczenia, jakiemu poddane było to zwierzę.

Tusza zwierzęcia wraz z przynależnymi do niej narządami wewnętrznymi powinna być przewieziona do rzeźni w warunkach higienicznych i najszybciej jak to możliwe. Jeżeli transport potrwa dłużej niż 2 godziny od chwili dokonania uboju zwierzęcia, należy zapewnić warunki chłodnicze dla przewożonej tuszy i narządów wewnętrznych. W przypadku, gdy warunki klimatyczne na to pozwolą, nie ma konieczności poddawania chłodzeniu tusz i narządów wewnętrznych.

Lekarz weterynarii może stwierdzić, że zwierzę powinno być leczone, albo uśmiercone. W przypadku, gdy podjęta jest decyzja o uśmierceniu zwierzęcia, to:

- 1) uśmiercanie przeprowadza lekarz weterynarii przez podanie środka usypiającego,
- 2) tusza może być:
 - a) poddana utylizacji lub
 - b) za zgodą urzędowego lekarza weterynarii przeznaczona do skarmiania mięsożernych zwierząt futerkowych (jeżeli chce się uzyskać taką zgodę, należy skontaktować się z powiatowym lekarzem weterynarii).

Ponadto, w przypadku zdrowych zwierząt kopytnych, które uległy wypadkowi, takich jak świnia, owca, koza lub cielę do 6 miesiąca życia, możliwe jest przeprowadzenie uboju zwierzęcia w celu pozyskania mięsa na własne potrzeby. Przy przeprowadzaniu takiego uboju nie jest konieczna obecność lekarza weterynarii, niemniej jednak pozyskane mięso nie może być oferowane do sprzedaży.

W tej sytuacji rolnik może zdecydować się na leczenie zwierzęcia, uśmier-

cenie go bądź przeprowadzenie uboju w celu pozyskania mięsa na własne potrzeby. Jeśli nastąpi śmierć zwierzęcia, zwłoki należy poddać utylizacji, w tym przypadku koszty utylizacji pokrywa Agencja Restrukturyzacji i Modernizacji Rolnictwa.

Mięso pozyskane ze zwierzęcia poddanego ubojowi z konieczności, w każdym przypadku poddawane jest badaniu poubojowemu przeprowadzonemu przez urzędowego lekarza weterynarii w rzeźni. Badanie to ma na celu dokonanie oceny czy mięso jest zdatne, czy też niezdatne do spożycia przez ludzi, zanim zostanie wprowadzone na rynek. Wartość rzeźna zwierzęcia zostanie uratowana w przypadku, gdy tusza zostanie oceniona jako zdatna do spożycia przez ludzi. Natomiast gdy tusza zostanie oceniona jako niezdatna do spożycia przez ludzi, poddawana jest utylizacji (kto ponosi koszt utylizacji zależy od umowy jaka została zawarta pomiędzy rolnikiem a podmiotem prowadzącym rzeźnię) bądź za zgodą urzędowego lekarza weterynarii przeznaczona jest do skarmiania mięsożernych zwierząt futerkowych.

W każdym przypadku przeprowadzenia uboju z konieczności zwierząt z gatunku bydło, owce, kozy lub świnie, konieczne jest powiadomienie o tym zdarzeniu Agencji Restrukturyzacji i Modernizacji Rolnictwa. Należy pamiętać, że ubój bydła, owcy lub kozy należy zgłosić w terminie 7 dni od dnia dokonania uboju z konieczności. Ubój świnie należy zgłosić również w terminie 7 dni od dnia dokonania uboju z konieczności (art. 12 ust. 3 ustawy z dnia 2 kwietnia 2004r. o systemie identyfikacji i rejestracji zwierząt (Dz.U. z 2017r. poz. 546 z późn. zm.)). Natomiast na terenach objętych restrykcjami w związku z afrykańskim pomorem świń termin na przekazanie informacji wynosi 2 dni w przypadku uboju z konieczności świń (art. 12 ust. 3a ustawy z dnia 2 kwietnia 2004 r. o systemie identyfikacji i rejestracji zwierząt (Dz. U. z 2017 r. poz. 546 z późn. zm.))

Artykuł przygotowany został na podstawie publikacji przygotowanej przez Ministerstwo Rolnictwa i Rozwoju Wsi.

Elżbieta Orłowska
PIR Kolno

Paliwo rolnicze: nowe przepisy weszły w życie

1 stycznia 2019 r. weszły w życie nowe regulacje prawne opracowane przez Ministerstwo Rolnictwa i Rozwoju Wsi – zmiana ustawy z dnia 10 marca 2006 r. o zwrocie podatku akcyzowego zawartego w cenie oleju napędowego wykorzystywanego do produkcji rolnej.

Głównymi zmianami są:

- Zwiększenie limitu stawki zwrotu podatku akcyzowego z 86 litrów oleju napędowego na 100 litrów oleju napędowego na hektar użytków rolnych będących w posiadaniu lub współposiadaniu przez wnioskodawcę zwrotu akcyzy na dzień 1 lutego danego roku;
- Możliwość otrzymania dodatkowej dopłaty do paliwa rolniczego za chów lub hodowlę bydła. Limitem stawki zwrotu podatku akcyzowego będzie 30 litrów oleju napędowego na dużą jednostkę przeliczeniową posiadane-go (DJP) bydła;
- Zmieniono termin określenia stawki zwrotu podatku na 1 litr oleju napędowego na rok następny z terminu do dnia 30 listopada na termin do dnia 31 grudnia.

W ciągu roku gospodarstwa rolne mogą dwukrotnie składać wnioski o dopłaty do paliwa rolniczego.

- w terminie **od 1 lutego 2019 r. do 1 kwietnia 2019 r.** należy złożyć odpowiedni wniosek do wójta, burmistrza lub prezydenta miasta, w zależności od miejsca położenia gruntów

rolnych wraz z fakturami VAT (lub ich kopiami) stanowiącymi dowód zakupu oleju napędowego w okresie od 1 sierpnia 2018 r. do 31 stycznia 2019 r.,

- w terminie **od 1 sierpnia 2019 r. do 2 września 2019 r.** należy złożyć odpowiedni wniosek do wójta, burmistrza lub prezydenta miasta, w zależności od miejsca położenia gruntów rolnych wraz z fakturami VAT (lub ich kopiami) stanowiącymi dowód zakupu oleju napędowego w okresie od 1 lutego 2019 r. do 31 lipca 2019 r. w ramach limitu zwrotu podatku określonego na 2019 r.

Pieniądze wypłacane będą w terminach:

- **1 kwietnia - 31 maja 2019 r. w przypadku złożenia wniosku w pierwszym terminie**
- **1 - 31 października 2019 r. w przypadku złożenia wniosku w drugim terminie**

Od bieżącego roku obowiązuje również nowy wzór wniosku o zwrot podatku akcyzowego zawartego w cenie oleju napędowego wykorzystywanego do produkcji rolnej.

Zgodnie z nowym wzorem we wniosku o dopłaty do paliwa rolniczego rolnik musi:

- **wpisać do kogo jest składany wniosek**, czyli wójta, burmistrza czy prezydenta – np. Burmistrz Gminy i Miasta Grójec;

- **podać swoje dane osobowe oraz adres zamieszkania;**
- **wpisać ile hektarów jest jego własnością oraz ile gruntów jest jego współwłasnością;**
- oświadczyć **jaka była średnia roczna liczba dużych jednostek przeliczeniowych (DJP) bydła**, które posiadał w poprzednim roku
- **podać liczbę załączników oraz je nazwać**, czyli np. kopia umowy dzierżawy – 2 szt., zaświadczenie o DJP bydła z ARiMR – 1 szt., kopie faktur VAT potwierdzających zakup paliwa do celów rolniczych – 12 szt.

Uwaga:

6 marca 2019 r. weszły w życie przepisy ustawy o zmianie ustawy o zwrocie podatku akcyzowego zawartego w cenie oleju napędowego wykorzystywanego do produkcji rolnej (Dz. U. z 2019 r., poz. 428). Na podstawie tej nowelizacji, **na wniosek producenta rolnego, któremu odmówiono przyznanie zwrotu podatku akcyzowego** zawartego w cenie oleju napędowego wykorzystywanego do produkcji rolnej oznaczonego kodem CN 2710 20 11 do CN 2710 20 19 – **decyzje o odmowie mogą być zmieniane**. Rolnik na odwołanie się od decyzji ma czas do 31 marca 2019 r., a decyzję w sprawie zmiany decyzji, Urząd Gminy wydaje w terminie do dnia 30 kwietnia 2019 r.

*Krzysztof Malczyk
PIR Sokółka*

Dopłaty do materiału siewnego kategorii elitarny lub kwalifikowany

W terminie od dnia 15.01.2019 r. do dnia 25.06.2019 r. Agencja Restrukturyzacji i Modernizacji Rolnictwa prowadzi nabór wniosków o przyznanie dopłaty z tytułu zużytego do siewu lub sadzenia materiału siewnego kategorii elitarny lub kwalifikowany mającej charakter pomocy de minimis w rolnictwie. Wnioski należy składać do kierownika biura powiatowego ARiMR właściwego ze względu na miejsce zamieszkania albo siedzibę producenta rolnego.

UCZESTNICY MECHANIZMU

Uczestnikami mechanizmu mogą być producenci rolni, w rozumieniu ustawy z dnia 18 grudnia 2003 r. o krajowym systemie ewidencji producentów, ewidencji gospodarstw rolnych oraz ewidencji wniosków o przyznanie płatności, którzy zużywają do siewu lub sadzenia materiał siewny kategorii elitarny lub kwalifikowany.

PRZEDMIOT DOPŁATY

Dopłaty udziela się do powierzchni gruntów ornych obsianych lub obsadzonych materiałem siewnym kategorii

elitarny lub kwalifikowany gatunków roślin uprawnych określonych w rozporządzeniu Rady Ministrów.

STAWKI I DOPŁATY

Stawki dopłat do 1 ha powierzchni gruntów ornych obsianych lub obsadzonych materiałem siewnym kategorii elitarny lub kwalifikowany, określane są corocznie do dnia 30 września, w drodze rozporządzenia Rady Ministrów w sprawie stawek dopłat do 1 ha powierzchni gruntów ornych obsianych lub obsadzonych materiałem siewnym kategorii elitarny lub kwalifikowany.

Wysokość stawek będzie wyliczana z uwzględnieniem powierzchni upraw zadeklarowanych we wnioskach złożonych do BP ARiMR oraz środków finansowych przeznaczonych na ten cel w danym roku budżetowym.

GATUNKI ROŚLIN UPRAWNYCH OBJĘTE DOPLATAMI

Dopłatami z tytułu zużytego do siewu lub sadzenia materiału siewnego kategorii elitarny lub kwalifikowany obejmuje się materiał siewny kategorii elitarny lub kwalifikowany następujących gatunków roślin uprawnych:

- Zboża:** jęczmień, owies (nagi, szorstki, zwyczajny), pszenica (twarda, zwyczajna), pszenżyto, żyto;
- Rośliny strączkowe:** bobik, groch siewny (odmiany roślin rolniczych), łubin (biały, wąskolistny, żółty), soja, wyka siewna;
- Ziemniak.**

Dopłatami nie są objęte uprawy przeznaczone na przedplon lub poplon.

MINIMALNA ILOŚĆ MATERIAŁU SIEWNEGO

Minimalna ilość materiału siewnego jaka powinna być użyta do obsiania lub obsadzenia 1 ha powierzchni gruntów ornych, określona jest w rozporządzeniu Ministra Rolnictwa i Rozwoju Wsi z dnia 22 maja 2013 r. w sprawie minimalnej ilości materiału siewnego, jaka powinna być użyta do obsiania lub obsadzenia 1 ha powierzchni gruntów ornych, wynosi w przypadku:

- odmiany populacyjnej pszenicy zwyczajnej - 150 kg;
- odmiany mieszańcowej pszenicy zwyczajnej - 70 kg albo 1,7 jednostki siewnej;
- pszenicy twardej - 150 kg;

- odmiany populacyjnej żyta - 90 kg albo 2 jednostki siewne;
- odmiany syntetycznej żyta - 80 kg;
- odmiany mieszańcowej żyta - 60 kg albo 1,7 jednostki siewnej;
- odmiany populacyjnej jęczmienia - 130 kg;
- odmiany mieszańcowej jęczmienia - 90 kg albo 2 jednostki siewne;
- pszenżyta - 150 kg;
- owsa zwyczajnego - 150 kg;
- owsa nagiego - 120 kg;
- owsa szorstkiego - 80 kg;
- łubinu (żółtego, wąskolistnego lub białego) - 150 kg;
- grochu siewnego (odmiany roślin rolniczych) - 200 kg;
- bobiku - 270 kg;
- wyki siewnej - 80 kg;
- soi - 120 kg;
- ziemniaka - 2000 kg;
- mieszanek zbożowych lub mieszanek pastewnych sporządzonych z materiału siewnego gatunków lub odmian roślin zbożowych lub pastewnych wymienionych w pkt 1-17 - 140 kg

WARUNKI UZYSKANIA DOPLATY

O przyznanie dopłaty z tytułu zużytego do siewu lub sadzenia materiału siewnego kategorii elitarny lub kwalifikowany może ubiegać się producent rolny, który:

- Złoży w terminie **od dnia 15 stycznia do dnia 25 czerwca 2019 r.** wniosek o przyznanie dopłaty wraz z wymaganymi załącznikami. Wniosek należy dostarczyć osobiście lub za pośrednictwem operatora publicznego na adres BP ARiMR właściwego ze względu na miejsce zamieszkania lub siedzibę wnioskodawcy.
- Posiada działki rolne, na których uprawia się gatunki roślin uprawnych objęte dopłatami, o łącznej

powierzchni nie mniejszej niż 1 ha, przy czym za działkę rolną uważa się zwarty obszar gruntu rolnego, na którym jest prowadzona uprawa lub grupa upraw, o powierzchni nie mniejszej niż 0,1 ha, wchodzący w skład gospodarstwa rolnego;

- Zużył do siewu lub sadzenia materiał siewny kategorii elitarny lub kwalifikowany na gruntach rolnych będących w jego posiadaniu:
 - o materiał siewny kategorii elitarny lub kwalifikowany został wytworzony:
 - przez przedsiębiorcę wpisanego do ewidencji przedsiębiorców, o której mowa w przepisach o nasiennictwie, lub
 - w gospodarstwie rolnym posiadanym przez rolnika wpisanego do ewidencji rolników, o której mowa w przepisach o nasiennictwie, lub
 - o materiał siewny kategorii elitarny lub kwalifikowany został zakupiony:
 - od przedsiębiorcy wpisanego do ewidencji przedsiębiorców prowadzących obrót materiałem siewnym, o której mowa w przepisach o nasiennictwie, albo
 - od rolnika prowadzącego obrót materiałem siewnym wytworzonym w posiadanym gospodarstwie rolnym, wpisanego do ewidencji rolników, o której mowa w przepisach o nasiennictwie, albo
 - od podmiotu prowadzącego obrót materiałem siewnym na terytorium innego państwa

Formularz wniosku o przyznanie dopłaty, instrukcja jego wypełniania oraz załączniki dostępne są na stronie internetowej: www.arimr.gov.pl

Źródło: ARiMR

Wioletta Maciukanis

PIR Sejny

Większa pomoc de minimis

Z 15 000 euro do 20 000 euro w okresie trzech lat podatkowych zwiększona została pomoc de minimis dla jednego przedsiębiorstwa prowadzącego działalność w zakresie produkcji podstawowej produktów rolnych (gospodarstwa rolnego).

Natomiast limit pomocy, którą gospodarstwa rolne w Polsce mogą otrzymać ze środków budżetu krajowego i budżetu jednostek samorządu terytorialnego w okresie trzech lat podatkowych została zwiększona z 225.700.000 euro do 295.932.125 euro.

22 lutego 2019 r. Komisja Europejska opublikowała rozporządzenie Komisji (UE) 2019/316 z dnia 21 lutego 2019 r. zmieniające rozporządzenie (UE) nr 1408/2013 w sprawie stosowania art. 107 i 108 Traktatu o funkcjonowaniu Unii Europejskiej do pomocy de minimis w sektorze rolnym (Dz. Urz. UE L 51 I z 22.02.2019, str. 1).

Rozporządzenie przewiduje też wyższy limit dla gospodarstwa rolnego (25.000 euro) oraz wyższy limit krajowy (dla Polski 355.118.550 euro) pod warunkiem łącznego spełnienia:

- nieprzekroczenia limitu sektorowego,

- prowadzenia rejestru centralnego w celu rejestrowania wszelkiej pomocy de minimis, z podziałem na sektory produkcji rolnej w celu zapobiegania przekroczenia udzielenia pomocy dla jednego sektora produkcji rolnej w wysokości 50 % limitu dla gospodarstwa rolnego i 50 % limitu krajowego.

Podwyższone limity obowiązywać będą od dnia 14 marca 2019 r. i będzie obowiązywać do dnia 31 grudnia 2027 r.

Źródło: MRiRW

Harmonogram planowanych do 31.12.2019 r. naborów wniosków w ramach PROW 2014-2020

Lp.	Nazwa działania/poddziałania/typu operacji	Planowany termin naboru/ rozpoczęcia naboru wniosków*
ROZWÓJ GOSPODARSTW		
1.	Poddziałanie „Wsparcie inwestycji w gospodarstwach rolnych” typ operacji „ Inwestycje mające na celu ochronę wód przed zanieczyszczeniem azotanami pochodzącymi ze źródeł rolniczych ”	grudzień 2018 r.
2.	Poddziałanie „Pomoc na rozpoczęcie działalności gospodarczej na rzecz rozwoju małych gospodarstw” typ operacji „ Restrukturyzacja małych gospodarstw – bez ASF ”	luty 2019 r. maj 2019 r.***
3.	Poddziałanie „Wsparcie inwestycji w gospodarstwach rolnych” typ operacji „ Modernizacja gospodarstw rolnych – nabór obszar a, b, c ”	marzec 2019 r.
4.	Poddziałanie „Wsparcie inwestycji w odtwarzanie gruntów rolnych i przywracanie potencjału produkcji rolnej zniszczonego w wyniku klęsk żywiołowych, niekorzystnych zjawisk klimatycznych i katastrof” typ operacji „ Inwestycje odtwarzające potencjał produkcji rolnej ”	marzec 2019 r.
5.	Działanie „ Tworzenie grup producentów i organizacji producentów ”	kwiecień 2019 r. październik 2019 r.
6.	Poddziałanie „Pomoc w rozpoczęciu działalności gospodarczej na rzecz młodych rolników” typ operacji „ Premie dla młodych rolników ”	maj 2019 r.***
7.	Poddziałanie „Pomoc na rozpoczęcie działalności gospodarczej na rzecz rozwoju małych gospodarstw” typ operacji „ Restrukturyzacja małych gospodarstw – ASF ”	czerwiec 2019 r.***
8.	Poddziałanie „Płatności na rzecz rolników kwalifikujących się do systemu dla małych gospodarstw, którzy trwale przekazali swoje gospodarstwo innemu rolnikowi” typ operacji „ Płatności dla rolników przekazujących małe gospodarstwa ”	wrzesień 2019 r.
9.	Poddziałanie „Wsparcie inwestycji w środki zapobiegawcze, których celem jest ograniczenie skutków prawdopodobnych klęsk żywiołowych, niekorzystnych zjawisk klimatycznych i katastrof” typ operacji „ Inwestycje zapobiegające zniszczeniu potencjału produkcji rolnej ”	wrzesień 2019 r.**
10.	Poddziałanie „Wsparcie inwestycji w gospodarstwach rolnych” typ operacji „ Inwestycje w gospodarstwach położonych na obszarach Natura 2000 ”	listopad 2019 r.**
WZMACNIANIE PRZEDSIĘBIORCZOŚCI		
1.	Poddziałanie „Wsparcie inwestycji w przetwarzanie produktów rolnych, obrót nimi lub ich rozwój” typ operacji „ Przetwórstwo i marketing produktów rolnych ”-rolnicy	styczeń 2019 r.
2.	Poddziałanie „Pomoc na rozpoczęcie pozarolniczej działalności gospodarczej na obszarach wiejskich” typ operacji „ Premie na rozpoczęcie działalności pozarolniczej ” - ASF	sierpień 2019 r.
3.	Poddziałanie „Pomoc na rozpoczęcie pozarolniczej działalności gospodarczej na obszarach wiejskich” typ operacji „ Premie na rozpoczęcie działalności pozarolniczej ” - bez ASF	wrzesień 2019 r.
4.	Poddziałanie „Wsparcie inwestycji w tworzenie i rozwój działalności pozarolniczej” typ operacji Rozwój przedsiębiorczości – rozwój usług rolniczych	wrzesień 2019 r.**

* Planowane terminy niektórych naborów wniosków mogą ulec zmianie w wyniku przebiegu procesu legislacyjnego projektów aktów prawnych.

** Ogłoszenie naboru uzależnione będzie od dostępności środków finansowych (z uwzględnieniem m.in. wykorzystania środków w ramach poprzedniego naboru)

*** Z uwzględnieniem zmian PROW 2014-2020 przekazanych KE w grudniu 2018 r.

„LISTA ODMIAN ZALECANYCH DO UPRAWY NA OBSZARZE WOJEWÓDZTWA” NA 2019 ROK DLA ODMIAN ZBÓŻ OZIMYCH, ZBÓŻ JARYCH, ROŚLIN BOBOWATYCH, RZEPAKU OZIMEGO, KUKURYDZY.

Pszenica ozima	1.Artist 2.Bonanza 3.Hondia 4.KWS Dakotana 5.KWS Kiran 6.LG Jutta 7.KGT Kilimanjaro
Pszenżyto ozime	1.Borowik 2.Kasyno 3.Meloman 4.Octavio 5.Panteon 6.Sekret 7.Subito 8.Tomko 9.Trapero
Żyto ozime	1.Antonińskie 2.Dańkowskie Gra. 3.Dańkowskie Hadron 4.Dańkowskie Turkus 5.Horyzo 6.KWS Binntto F1 7.KWS Dolaro F1 8. KWS Florano F1 9. KWS Serafino* 10.Poznańskie 11.Stanko 12.SU Arvid
Jęczmień ozimy	1.Kaylin 2.Titus 3.Quadriga
Pszenica jara	1.Frajda 2.Goplana 3.Harenda 4.Mandaryna 5.Nimfa 6.Rusałka
Jęczmień jary	1.Allianz 2.Bente 3.MHR Fajter* 4.Radek 5. RGT Planet
Owies oplewiony	1.Bingo 2.Elegant 3.Harnaś 4.Komfort 5.Kozak
Owies nieoplew.	1.Amant 2.Siwiek
Pszenżyto jare	1.Mamut 2.Sopot
Groch siewny	1.Astronauta 2.Audit 3.Batuta 4.Lasso 5.Mecenas 6.Mentor 7.Milwa 8.Olimp 9.Spot 10.Starski 11.Tarchalska 12.Tytus
Łubin żółty	1.Baryt 2.Bursztyn 3.Lord 4.Perkoz 5.Puma
Łubin wąskolistny	1.Bolero 2.Kurant 3.Neron 4.Regent 5.Rumba 6.Samba 7.Tango 8. Wars
Bobik	1.Bobas 2.Fanfare 3.Fernando
Soja	1.Abelina
Rzepak ozimy – odm. populacyjne	1.SY Ilona 2.SY Rokas
Rzepak ozimy – odm. Mieszańcowe	1.Acapulco 2.Alasco 3.Architect 4.DK Exalte 5.DK Expression 6.DK Exsor 7.DK Extract 8.DK Platinum 9.ES Imperio 10.Garou 11.Inspiration 12.Kuga 13.Tigris
Kukurydza na kiszonkę (odmiany wczesne)	1.KWS Salamandra* 2.LG 31255 3.Ligato* 4.SM Pokusa*
Kukurydza na kiszonkę (odmiany średniowczesne)	1.Agro Janus* 2.Brigado* 3.Cyrano 4.Farnezze 5.Figaro* 6.SM Kurant* 7.SY Kardona
Kukurydza na kiszonkę (odmiany średnio.)	1.Dublino 2.DS 1460C
Kukurydza na ziarno (odmiany wczesne)	1.Agro Fides 2.Amanova* 3.Kwintus 4.Keops 5.KWS Kampinos* 6.KWS Salamandra* 7.LG 31255 8.SM Polonez*
Kukurydza na ziarno (odmiany średniowczesne)	1.Casandro* 2.ES Inventive* 3.ES Perspective* 4.Farnezze* 5.Joffrey* 6.LG 31250* 7.Norico 8.P8329 9.Perrero 10.Platinus 11.Sativo 12.SY Telias

*- odmiany wstępnie rekomendowane po roku badań

Źródło: Urząd Marszałkowski woj. podlaskiego
Edyta Grabowska
PIR Zambrów**Roltoma**
AGROTECHNIKA **731 201 401**
Masz pytania? Skontaktuj się z nami**MASCHIO** MASZYNY ROLNICZE
GASPARDO**HORSCH** MASZYNY ROLNICZE
HORSCH**MASSEY FERGUSON** AUTORYZOWANY DEALER MARKI
MASSEY FERGUSON FINANSOWANIE FABRYCZNE OD **0%****DAF AGRO** MASZYNY ROLNICZE
DAF AGRO

Sokoły, ul. Popiełuszki 4 / Wysokie Mazowieckie, ul. Zambrowska 32

Ubierz się bezpiecznie !

Podlascy rolnicy w dalszym ciągu ulegają statystycznie bardzo często wypadkom przy pracy w swoich gospodarstwach. W roku 2018 do KRUS zgłoszono ponad 1200 zdarzeń wypadkowych, z tego prawie 1000 zakończyło się mniejszym lub większym uszczerbkiem na zdrowiu. 9 osób zginęło przy pracy rolniczej, a kilkadziesiąt zostało inwalidami. Podlaska specjalność – produkcja mleka niestety wiąże się z podwyższoną wypadkowością, ponieważ chów bydła mlecznego jest jedną z najniebezpieczniejszych dziedzin rolnictwa. Dzisiejsza krowa waży 700 kg i dlatego stanowi poważne zagrożenie dla człowieka, zjada około 50 kg paszy dziennie, wypija 70 litrów wody, a wydalą około 100 kg odchodów. Przy większym stadzie są to ilości mierzone w tonach dostarczanych do koryta lub wywożonych w postaci nawozów organicznych na pola. Potrzebnych jest wiele dużych maszyn: sieczkarnie polowe, prasy rolujące, paszowozy, rozrzutniki obornika czy beczkowozy oraz napędzające je ciągniki rolnicze. Wszystkie te elementy sprawiają, że praca przy obsłudze bydła jest obciążona dużym zagrożeniem dla zdrowia i życia obsługi. Ponad 50% wypadków na Podlasiu to zdarzenia w gospodarstwach utrzymujących krowy mleczne.

Dodatkowym elementem przyczyniającym się do dużej liczby wypadków w tej grupie jest używanie przez zainteresowanych niebezpiecznej odzieży i obuwia roboczego. Przykładowo:

Wiosną 2018 roku rolnik wywoził na pole rozrzutnikiem obornik. Gdy wypadł mu z ręki telefon schylił się, aby go podnieść i został pochwycony za rozpiętą kurtkę. Zginął na miejscu. Brak osłon wału napędowego i rozpięta kurtka była przyczyną tego tragicznego zdarzenia. Był to jeden z wielu wypadków, gdzie główną przyczyną było używanie do pracy niebezpiecznego ubrania roboczego.

Odzież robocza używana do pracy powinna być:

- przylegająca do ciała, ale nie obcisła,
- nie posiadać luźnych zwisających elementów tj. sznurki, ściągacze, troczki czy kaptury,
- pozapinana łącznie z rękawami.

Najlepiej, żeby to była atestowana odzież robocza zakupiona w sklepach specjalistycznych, gdyż taka odzież jest bezpieczniejsza szczególnie przy obsłudze maszyn. Ktoś może się spytać – dlaczego lepsza? Współczesna atestowana odzież robocza oprócz spełniania 3 powyższych warunków dodatkowo posiada szwy, które przy przypadkowym pochwyceniu rozejdą się i wciągnie w mechanizmy tylko materiał, a nie rękę lub nogę osoby w nią ubraną.

Szczególnie często dochodzi do pochwycenia za luźne spodnie dresowe, ściągacze rękawów, luźne troki i kaptury w kurtkach. Dlatego odzież z takimi elementami nie powinna być używana do pracy przy obsłudze maszyn i narzędzi rolniczych.



Ubranie i obuwie robocze zapewnia komfort i bezpieczeństwo pracy rolnika.



Luźne rozpięte ubranie przy obsłudze maszyn grozi poważnym kalectwem, a nawet śmiercią.

Drugim ważnym elementem bezpiecznej pracy jest obuwie robocze, a w wypadku rolnika najlepiej obuwie ochronne z wkładkami chroniącymi palce, nieprzebijalną podeszwą, usztywnionym zapiętkiem i zapobiegający poślizgnięciu protektorem.



Dobry protektor zapobiega poślizgnięciom się na mokrej i śliskiej nawierzchni.

Niestety większość rolników nie nosi bezpiecznego obuwia. Zwłaszcza latem w użyciu są klapki, obuwie tekstylne czy sportowe oraz stare zużyte obuwie wyjściowe. Nie zapewniają one żadnej ochrony stopom w razie upadku ciężkich przedmiotów np. dyszla przyczepy. Jednym z częstszych wypadków w czasie sianokosów i żniw jest skręcenie stawu skokowego lub zerwanie ścięgna Achillesa w wyniku wyskakiwania z ciągnika w obuwii nie zapewniającym ochrony stopy np. kłapkach.



Kłapki nie zapewniają żadnej ochrony stopie pracującego.

Kłapki nie chronią stopy pracujących, jednak wielu rolników tłumaczy się, że gorąco im w stopy i dlatego je noszą. Ma to odzwierciedlenie w kilkadziesiąciu zgłaszanych do KRUS-u wypadkach z urazami stóp. A przecież skręcenie stawu skokowego, to co najmniej 6 tygodni niezdolności do pracy. A w gospodarstwach coraz częściej nie ma komu zastąpić poszkodowanego w wypadku i robi się problem kto zbierze siano, zrobi sianokiszonkę czy skosi

zboże. O codziennych pracach przy obsłudze bydła nie wspomnę.

W okresie zimowym problemem jest używanie obuwia o zniszczony, wytartym protektorze, co sprzyja poślizgnięciom na śniegu i zamrożniętej wodzie. Upadki z tego powodu to kilkanaście zdarzeń rocznie.

Aby zmniejszyć ryzyko wypadku każdy dzisiejszy rolnik powinien za-

opatrzyć się i używać ubrań i obuwia roboczego do pracy. Nie jest to duży wydatek, a wybór certyfikowanych wyrobów jest bogaty i dostosowany do każdej rolniczej kieszeni. Problemem jest przekonanie rolników do tego. Pisząc powyższy artykuł mam nadzieję, że jak największa grupa czytelników skorzysta z okazji i zaopatrzy się w bezpieczne obuwie i ubranie robocze przed

nowym sezonem prac polowych, a jak się spotkamy w czasie moich wizytacji prac polowych ja to pochwalę.

*Życzę bezpiecznej pracy!
Bartłomiej Królik
OIP Białystok*

SZKOŁA ROLNICZA Z EDUKACYJNĄ ŻŁOTĄ TARCZĄ

HISTORIA

Zespół Szkół Rolniczych im. Stefanii Karpowicz w Krzyżewie to placówka o ponad stuletniej tradycji. Została założona w 1913 roku przez Stefanię Karpowicz dla młodzieży włościańskiej jako pierwsza szkoła rolnicza w rejonie północno-wschodnim. Wzorem były szkoły, jakie Stefania wraz z matką zwiedzała w Szwecji i Danii. Model nauki opierał się na kształceniu praktycznym uzupełnianym zajęciami teoretycznymi. Opiekę nad szkołą Stefania Karpowicz przekazała Centralnemu Towarzystwu Rolniczemu, sama uczyła rachunków, ogrodnictwa, geografii,

języka francuskiego, literatury. Przy oficjalnym założeniu, że kształcenie jest tylko zawodowe, młodzież w Krzyżewie miała jedyną możliwość zdobycia wiedzy ogólnej, poznania historii ojczystej, nauczania się poprawnego pisania i czytania w języku polskim.

Szkoła działała w systemie internatowym. Uczniowie rozpoczynali oficjalnie naukę 15 stycznia, zakończenie kursu następowało około 15 grudnia. Całoroczny kurs łączący teorię z praktyką dawał dobrą podstawę do opanowania obowiązków i czynności gospodarskich.

Na pierwszy kurs przybyło 34 kandydatów. Pochodzili z różnych guberni, od nowogrodzkiej, mińskiej, wileńskiej, aż po plocką i kielecką.

W latach międzywojennych 1918-1939 szkoła funkcjonowała dość stabilnie. Rozwijała własną uprawę zbóż, dobre wyniki przynosiło też przetwórstwo mleka na sery i masło. Działał szkolny teatr i chór, kółko literackie i dokształcające słabszych uczniów, funkcjonował sklepik oraz dobrze zorganizowana „Bratnia Pomoc”. Obowiązkowo uczniowie mieli kurs strażacki i ćwiczenia przygotowania wojskowego.

Ogłoszenia drobne

Na sprzedaż działka rolna niezabudowana o numerze geodezyjnym 546 położona w miejscowości Chraboły, gmina Dobrzyniewo Duże, obręb 0002 Chraboły. Powierzchnia działki to 1,0800ha.

Działka posiada wydane warunki zabudowy (zabudowa zagrodowa). Cena: 100 000zł. Agema 604 341 947



ROLTOP
maszyny rolnicze i komunalne

ODDZIAŁ WIELICZKI

ul. Lipowa 6
19-404 Wieliczki
tel. 667 540 009
g.karczewski@roltop.pl
www.roltop.pl

**Solidny Partner
każdego gospodarstwa**

W okresie II wojny światowej władze radzieckie zorganizowały w szkole naukę dla młodzieży ze wschodnich okolic, a po wkroczeniu Niemców (czerwiec 1941 r.) szkoła do wyzwolenia stała pusta. W 1945 r. szkoła została upaństwowiona jako Państwowe Gimnazjum Gospodarstwa Wiejskiego, przekształcone w 1948/49 w Państwowe Liceum Rolnicze. Przerwa w działaniu szkoły nastąpiła w 1951 r., gdy przeniesiono jej uczniów do Karolewa k/ Kętrzyna. W 1958 r. szkołę reaktywowano. W 1967 r. podjęto plan budowy nowego kompleksu szkolnego.

24 czerwca 1981 r. Zespół Szkół Rolniczych otrzymał sztandar i imię Założycielki, Stefani Karpowicz.

8 czerwca 2013 roku w szkole z okazji stulecia odbyły się uroczystości jubileuszowe i zjazd absolwentów.

ZESPÓŁ SZKÓŁ ROLNICZYCH IM. STEFANII KARPOWICZ W KRZYŻEWIE – OBECNIE

Od czasu założenia szkoły przez Stefanię Karpowicz, jej mury opuściło ponad 5 tysięcy absolwentów. Przez lata byli to przede wszystkim wykształceni rolnicy, ale wraz z kolejnymi reformami w oświacie kierunki kształcenia były zmieniane stosownie do potrzeb i zainteresowań uczniów. Poza wiodącym

kierunkiem rolniczym, absolwentami szkoły byli już stolarze, ekonomiści, informatycy, technicy agrobiznesu, technicy systemów i urządzeń energetyki odnawialnej, funkcjonowało także liceum ogólnokształcące. W 1993 roku w 18 oddziałach uczyło się ponad 500 uczniów, ponad 200 osób mieszkało w internacie.

Pierwotnie zaletą szkoły miało być oddalenie od miasta, by rolnicze kształcenie przebiegało w warunkach najlepiej zbliżonych do zawodu. Niestety, wraz ze zmieniającą się strukturą wsi i rozwojem społecznym, zmianami w postrzeganiu świata przez młodych ludzi, pozytywny aspekt przyczynił się również do pojawienia się trudności w funkcjonowaniu szkoły. Ostatnie lata utrudniły nabór do ZSR w Krzyżewie, mimo dostosowywania proponowanych kierunków do zainteresowań młodzieży. W ofercie szkoły pozostają kierunki rolnicze i powiązane z rolnictwem, ale również liceum ogólnokształcące, a dla dorosłych kursy w ramach Centrum Kształcenia Ustawicznego.

Ale niezależnie od ilości uczniów w danym roku, osiągają oni bardzo dobre wyniki w nauce, zyskują dobre przygotowanie – zwłaszcza do zdobywania kwalifikacji zawodowych, z powodzeniem startują w olimpiadach i konkursach. Zwieńczeniem tej pracy

są dyplomy zawodowe tytułu technika, świadectwa maturalne oraz miejsce szkoły w ogólnopolskim rankingu szkół. **10 stycznia na Gali XXI Rankingu Liceów i Techników Perspektywy 2019 Technikum w Zespole Szkół Rolniczych w Krzyżewie otrzymało dyplom ze Złotą Tarczą za zajęcie pierwszego miejsca w województwie podlaskim w kategorii techników.** W zestawieniu ogólnym szkoła zajęła 14 miejsce w kraju w kategorii najlepszych techników i 33 miejsce w rankingu szkół olimpijskich – w tym gronie jest jedynym technikum spośród liceów ogólnokształcących.

Już wcześniej ZSR w Krzyżewie był notowany na różnych miejscach w rankingu, najwyżej w 2004 roku, gdy uzyskał tytuł najlepszej szkoły w miejscowości do 5 tys. mieszkańców i nagrodę Ministra Edukacji Narodowej i Sportu.

Na dawne i obecne sukcesy zawsze składają się te same czynniki: zaangażowanie uczniów i nauczycieli w naukę, rozbudzanie w sobie zainteresowania wiedzą, kształcenie umiejętności, upór w dążeniu do celu. By się tak stało, potrzebna jest odpowiednia atmosfera, by uczeń nawet w sytuacji porażki umiał się zmobilizować i podjął się kolejnego wyzwania. Taki pozytywny klimat panuje w szkole. Każdy może



liczyć na wsparcie, każdy może osiągnąć sukces. Dla jednych będzie to odebranie dyplomu technika, dla innych zdanie matury, a jeszcze inni z satysfakcją będą odbierać dyplomy laureatów olimpiad i konkursów czy indeksy na wyższe uczelnie.

I takich uczniów kształci ZSR w Krzyżewie. Mniej liczna klasa pozwala na indywidualną pracę, co sprawia, że uczeń tzw. słaby osiąga możliwości poradzenia z przedmiotem, uczeń przeciętny – odkrywa w sobie pasję do przedmiotu i staje się uczniem bardzo dobrym, który chce kształcić się dalej, osiągać więcej, chce sprawdzić swoje możliwości w konkursie czy olimpiadzie. Jakie więc możliwości otrzymuje uczeń dobry i bardzo dobry?

Dlatego „krzyżewiaci” lubią swoją szkołę, dlatego sięgają po tytuły finalistów i laureatów olimpiad i konkursów, zostają stypendystami Prezesa Rady Ministrów, Marszałka Województwa Podlaskiego.

Również absolwenci szkoły odnoszą dalsze sukcesy dowodząc, że wiedza i umiejętności wyniesione z nauki w Krzyżewie owocują w dalszej drodze nauki i pracy. Takim sukcesem jest znalezienie się w listopadzie 2018 w wybranym gronie 100 najlepszych studentów w kraju Łukasza Łuniewskiego, który będąc uczniem ZSR w Krzyżewie z powodzeniem startował w Olimpiadzie Wiedzy i Umiejętności Rolniczych oraz Olimpiadzie Młodych Producentów Rolnych. A to tylko jeden z wielu reprezentantów szkoły.

W tym roku mija 106 rocznica założenia przez Stefanię Karpowicz szkoły rolniczej w Krzyżewie. Motto założycielki: **Najważniejsze, to pracować dla tych, którzy nas potrzebują** pozostaje aktualne. Zespół Szkół Rolniczych im. Stefanii Karpowicz z radością wita tych, którzy pragną wiedzy, a kadra pedagogiczna jest gotowa z nimi pracować. Chyba warto wybrać najlepsze technikum w województwie podlaskim, ZSR w Krzyżewie, szkołę z edukacyjną **Złotą Tarczą 2019**.

Joanna Krawczuk w/z dyr. szkoły

Rolnictwo w nowoczesnej odświeżeniu wraca do PWSZ

Produkcja i przetwórstwo surowców rolniczych to nowy kierunek, który znajduje się w ofercie Państwowej Wyższej Szkoły Zawodowej w Suwałkach. Obejmuje zagadnienia dotyczące wytwarzania surowców roślinnych i zwierzęcych w gospodarstwie, ich oceny, konserwacji, przechowywania i pełnego lub częściowego przetwórstwa w gospodarstwie rolnym, a także zarysy przemysłowego przetwórstwa surowców rolniczych. Dotyczy więc zagadnień wciąż mało znanych w gospodarstwach rolniczych Polski, a tradycyjnie rozwiniętych w innych krajach europejskich. O tym jak wyglądają studia i co po ich zakończeniu mogą robić absolwenci opowiadają dr inż. Wiktor Jakubowski, Dziekan Wydziału Politechnicznego oraz dr inż. Bernard Maciulewski, wykładowca i dyrektor Centrum Transferu Technologii.

Studia rolnicze już kiedyś funkcjonowały na suwalskiej uczelni. Po kilku latach przerwy wracają, ale w innej formie, ale o podobnym profilu. Dlaczego się na to zdecydowaliście?

dr inż. Bernard Maciulewski: Przede wszystkim wyzwania, jakie stoją zwłaszcza przed małymi i średnimi gospodarstwami rolnymi, wynikającymi z ciągle rosnących kosztów czynników produkcji, dużej konkurencji na euro-



pejskim rynku surowców rolniczych i produktów żywnościowych, a w konsekwencji niestabilnej sytuacji dochodowej rodzin rolniczych, skłaniają do poszukiwania dróg prowadzących do innego modelu ich funkcjonowania. Jedną z takich dróg będzie zarówno produkcja, jak i przetwórstwo niektórych surowców rolniczych bezpośrednio w gospodarstwie lub w przetwórnictwach tworzonych przez grupy producentów rolnych czy innych przedsiębiorców na obszarach wiejskich. Sprzyjać temu niewątpliwie będzie prawnie dopuszczona możliwość sprzedaży bezpośredniej produktów żywnościowych wytwa-

rzanych w gospodarstwach rolnych. Przyczyniać się to będzie do zatrzymywania w gospodarstwach rolnych dochodów, które dotychczas, tradycyjnie, generowane są i pozostają poza rolnictwem. Taki model funkcjonowania rolnictwa wymaga innego spojrzenia na przygotowanie kadr inżynierskich, które poza tradycyjnie rozumianymi, rolniczymi kompetencjami inżynierskimi, będą merytorycznie i praktycznie przygotowane do pełnienia różnych ról w zakresie przetwórstwa tych surowców w miejscu ich wytwarzania. Odpowiedzią na to jest właśnie: produkcja i przetwórstwo surowców rolniczych.

Jak wyglądają i ile trwają takie studia?

dr inż. Wiktor Jakubowski: Kształcenie na kierunku: produkcja i przetwórstwo surowców rolniczych odbywać się będzie w formie 3,5 letnich studiów stacjonarnych, a w przyszłości, jeżeli będzie zainteresowanie – również w formie 3,5 letnich studiów niestacjonarnych. Studia stacjonarne są studiami nieodpłatnymi, natomiast studia niestacjonarne są odpłatne, a wysokość czesnego jest ustalana przed rozpoczęciem I roku studiów w oparciu o faktyczne koszty ponoszone przez Uczelnię na prowadzenie tej formy studiów na danym kierunku. W trakcie studiów studenci odbywają dwie dwumiesięczne praktyki zawodowe w gospodarstwach rolnych oraz jedną dwumiesięczną praktykę w podmiotach zajmujących się przetwórstwem surowców rolniczych. I co najważniejsze - studia kończą się uzyskaniem tytułu inżyniera.

Studenci kończą zatem studia po ponad 3 latach i co dalej?

Jakie są przed nimi perspektywy?

dr inż. Wiktor Jakubowski: Interdyscyplinarny, czyli wielodziałowy charakter studiów umożliwi absolwentom oprócz prowadzenia gospodarstw rolnych, również pracę w różnych przedsiębiorstwach związanych z sektorem gospodarki. Absolwenci będą przygotowani do kierowania przedsiębiorstwami zajmującymi się produkcją rolną i rolno-spożywczą oraz instytucjami otoczenia rynkowego rolnictwa, a także do pracy w laboratoriach, jednostkach badawczych i samorządach administracji terenowej na stanowiskach związanych z realizacją zadań z zakresu rolnictwa i obszarów wiejskich. Możliwość jest naprawdę wiele. Każdy może też kontynuować kształcenie na studiach II stopnia, np. na kierunku Rolnictwo, czy Technologia żywności.

Czy absolwenci tego kierunku uzyskują pełne kwalifikacje rolnicze?

dr inż. Bernard Maciulewski: Oczywiście – uzyskują pełne kwalifikacje rolnicze określone w dwóch, najistotniejszych aktach prawnych, czyli: rozporządzeniu Ministra Rolnictwa

i Rozwoju Wsi z dnia 17 stycznia 2012 r. w sprawie kwalifikacji rolniczych posiadanych przez osoby wykonujące działalność rolniczą oraz rozporządzeniu Ministra Rolnictwa i Rozwoju Wsi z dnia 13 lipca 2015 r. w sprawie szczególnych warunków i trybu przyznawania, wypłaty oraz zwrotu pomocy finansowej na operacje typu „Premie dla młodych rolników” w ramach poddziałania „Pomoc w rozpoczęciu działalności gospodarczej na rzecz młodych rolników” objętego Programem Rozwoju Obszarów Wiejskich na lata 2014–2020. To bardzo ważna i dobra informacja.

Jak Uczelnia jest przygotowana pod względem bazy dydaktycznej i do prowadzenia tych studiów?

dr inż. Wiktor Jakubowski: Tak naprawdę baza Uczelni, czyli sale wykładowe i przede wszystkim laboratoria należą do najlepszych nie tylko w regionie, ale też w kraju. Są doskonale urządzone i wyposażone. Pracownicy naukowcy i dydaktyczni oraz studenci mogą również korzystać do prowadzenia prac badawczych z Laboratorium Chemii Spożywczej i Laboratorium Budownictwa w Centrum Transferu Technologii jako ogólnouczelnianej jednostki organizacyjnej. Jednym z warunków zgody Ministra Nauki i Szkolnictwa Wyższego na uruchomienie kierunku Produkcja i przetwórstwo surowców rolniczych w naszej Uczelni było udokumentowanie posiadania odpowiednio przygotowanej, posiadającej wymagane kwalifikacje kadry naukowo-dydaktycznej. Tak więc Uczelnia posiada wysoko kwalifikowaną kadry naukową i dydaktyczną, w tym posiadającą również doświadczenie praktyczne związane z tym kierunkiem studiów.

Centrum Transferu Technologii, o którym Pan wspominał świadczy również usługi badawcze rolnikom i zainteresowanym przedsiębiorcom?

dr inż. Bernard Maciulewski: Głównym celem laboratoriów CTT jest prowadzenie badań, a także prac badawczo-rozwojowych na zlecenie i na rzecz przedsiębiorców, w tym rolników, a w konsekwencji poprawy warunków ich funkcjonowania i konkurencyjności na rynku. Tak więc oczywiście prowadzimy badania zlecane również

przez rolników, których zapraszamy do współpracy.

Jakiego rodzaju są to badania?

dr inż. Bernard Maciulewski: W Laboratorium Chemii Spożywczej prowadzimy badania wartości odżywczej produktów żywnościowych: mięsnych, mlecznych, piekarniczych, cukierniczych, zbożowych (dane na etykietę produktu) oraz badania wartości pokarmowej pasz stosowanych w żywieniu zwierząt, głównie pasz treściwych, a także badania wartości opałowej biopaliw stałych. W Laboratorium Budownictwa prowadzimy natomiast głównie badania wytrzymałościowe (na ściskanie, na rozciąganie, na zginanie) materiałów budowlanych i elementów konstrukcyjnych wykonanych z betonu, stali, drewna, kompozytów i innych materiałów, dla których są opracowane Polskie Normy. Warto w tym miejscu podkreślić, iż Laboratorium Chemii Spożywczej posiada akredytację Polskiego Centrum Akredytacji na większość metod badawczych stosowanych w badaniach żywności i pasz. Natomiast Laboratorium Budownictwa jest w trakcie uzyskiwania akredytacji w zakresie badań drewna i stali jako materiałów konstrukcyjnych.

Dużo takich badań już wykonałście?

dr inż. Bernard Maciulewski: Centrum Transferu Technologii funkcjonuje 4 lata. Poza badaniami wykonywanymi na rzecz badań prowadzonych przez pracowników naukowo-dydaktycznych i studentów naszej Uczelni w okresie 2015-2018 zrealizowaliśmy ponad 40 zleceń przeprowadzając badania 811 próbek różnych materiałów budowlanych i konstrukcyjnych i niemal 50 zleceń przeprowadzając badania 182 próbek produktów żywnościowych, pasz, i biopaliw (pellet, zrębka). Liczba jest zatem całkiem imponująca.

Redakcja PIR
za Top Agrar Polska

Restrukturyzacja a oddłużenie gospodarstw rolnych – część I

RESTRUKTURYZACJA CZY ODDŁUŻENIE?

Dnia 8 lutego br. weszła w życie ustawa z dnia 9 listopada 2018r. o restrukturyzacji zadłużenia podmiotów prowadzących gospodarstwa rolne (Dz. U. 2019 poz. 33) - zwana dalej Ustawą. Niestety pełne zastosowanie Ustawy w zakresie udzielania preferencji (pomocy publicznej) w formie dopłat do oprocentowania kredytów, udzielania gwarancji i pożyczek możliwe będzie od dnia ogłoszenia pozytywnej decyzji Komisji Europejskiej o zgodności pomocy publicznej przewidzianej w tych przepisach ze wspólnym rynkiem – tzw. notyfikacji.

Ustawa w niektórych obszarach jest ogólnikowa, stąd z pewnością szczegóły zostaną określone w zaleceniach i regulaminach Prezesa Agencji Restrukturyzacji i Modernizacji Rolnictwa czy Dyrektora Krajowego Ośrodka Wsparcia Rolnictwa. Koniecznym będzie stworzenie wzoru Planu Restrukturyzacji przez Ośrodek Doradztwa Rolniczego. Na datę publikacji artykułu uzyskano informację, że projekt planu został stworzony i podlega weryfikacji przez Ministerstwo Rolnictwa i Rozwoju Wsi i w niedługim czasie zostanie udostępniony.

Na stronach internetowych KOWR, kilka dni temu pojawił się komplet informacji i dokumentów dotyczących procedury przejścia długów posiadacza gospodarstwa rolnego przez KOWR w zamian za przekazanie całości lub części nieruchomości rolnych na rzecz Skarbu Państwa. Poniżej link do przedmiotowej strony:
<http://www.kowr.gov.pl/restrukturyzacja-zadluzonych-podmiotow/przejecie-dlugu-zobowiazania>

Ustawa przewiduje 3 samodzielne warianty udzielenia preferencji/pomocy posiadaczom gospodarstw rolnych posiadającym długi pieniężne, pozostające w związku z prowadzeniem działalności rolniczej przed podmiot prowadzący gospodarstwo rolne:

1. preferencyjny kredyt restrukturyzacyjny udzielony przez Bank komercyjny
2. pożyczka restrukturyzacyjna udzielona przez ARiMR
3. przejście długów posiadacza przez KOWR w zamian za przekazanie

całości lub części nieruchomości rolnych na rzecz Skarbu Państwa
Analiza zapisów ustawy wskazuje, że pierwsza forma pomocy nie jest oddłużeniem, a jedynie preferencją w dopłacie do odsetek kredytu restrukturyzacyjnego

Również druga forma nie stanowi oddłużenia, gdyż na chwilę obecną oprocentowanie pożyczki będzie wynosiło 5,85 % (art. 5 ust. 9 Ustawy – stopa bazowa z dnia 1 stycznia 2018 r. w wysokości 1,85%. powiększona o 4 punkty procentowe). Wysokość oprocentowania pożyczki jest więc wyższa niż maksymalna stopa oprocentowania kredytu restrukturyzacyjnego, do którego ARiMR będzie udzielała dopłat (art. 5 ust. 4 Ustawy - określona Ustawą - sumę stopy referencyjnej WIBOR ustalonej dla pożyczek na rynku międzybankowym udzielanych na okres 3 miesięcy (WIBOR 3M), zaokrąglonej do drugiego miejsca po przecinku, powiększonej o nie więcej niż 3 punkty procentowe), która na chwilę obecną wynosi 4,72%.

Przedmiotowa forma pomocy będzie miała zapewne zastosowanie w sytuacji, gdy 10 letni okres kredytu restrukturyzacyjnego będzie zbyt krótki aby podmiot wykazał w planie restrukturyzacji zdolność spłaty kosztów restrukturyzacji.

Jedynie trzecią formę pomocy - przejście długów posiadacza przez KOWR w zamian za przekazanie całości lub części nieruchomości rolnych na rzecz Skarbu Państwa - można uznać za formę oddłużenia. Pozostałe mechanizmy stanowią restrukturyzację dotychczasowego zadłużenia.

ZAKRES PRZEDMIOTOWY USTAWY

Ustawa dotyczy jedynie podmiotów, które są właścicielami gospodarstw rolnych w rozumieniu ustawy z dnia 15 listopada 1984 r. o podatku rolnym.

Definicja gospodarstwa rolnego, którą należy się posługiwać interpretując przepisy Ustawy określona jest w Kodeksie cywilnym. Wprawdzie brak jest w ustawie bezpośredniego odesłania do tych regulacji prawnych (jedynym bezpośrednim odniesieniem do Kodeksu cywilnego jest stosowanie

przepisu dotyczących przejścia długu z wyłączeniem stosowania art. 519 § 2 pkt. 2.), lecz wynika to z zasad wykładni systemowej. Ponadto na jednym z posiedzeń połączonych Komisji Sejmowych Rolnictwa i Rozwoju Wsi oraz Budżetu i Finansów, wskazano konieczność stosowania w tym zakresie właśnie Kodeksu cywilnego.

Art. 553. Definicja gospodarstwa rolnego

Dz.U.2018.0.1025 t.j. - Ustawa z dnia 23 kwietnia 1964 r. - Kodeks cywilny

Za gospodarstwo rolne uważa się grunty rolne wraz z gruntami leśnymi, budynkami lub ich częściami, urządzeniami i inwentarzem, jeżeli stanowią lub mogą stanowić zorganizowaną całość gospodarczą, oraz prawami związanymi z prowadzeniem gospodarstwa rolnego.

Przedmiotowa definicja jest dość ogólna i z pewnością przy okazji aplikowania o przyznanie środków pomocowych z Ustawy, może dojść do różnych kategoryzacji podmiotów, które będą chciały skorzystać z dobrodziejstw Ustawy.

W art. 1 ust. 2 pkt 5 Ustawy wskazuje się jednak, że aby skorzystać z pomocy określonej Ustawą należy co najmniej od 3 lat prowadzić działalność rolniczą, to jest opłacać podatek rolny od gruntów wchodzących w skład gospodarstwa rolnego.

KOMPETENCJE OŚRODKA DORADZTWA ROLNICZEGO OKREŚLONE USTAWĄ

Warunkiem złożenia dokumentów o kredyt restrukturyzacyjny do banku czy też wniosku o pożyczkę restrukturyzacyjną do ARiMR jest pozytywne zaopiniowanie przez Ośrodek Doradztwa Rolniczego planu restrukturyzacji opracowanego przez podmiot ubiegający się o przyznanie pomocy.

Wojewódzki Dyrektor Ośrodka Doradztwa Rolniczego właściwy ze względu na miejsce zamieszkania albo siedzibę podmiotu ubiegającego się o udzielenie pomocy w terminie 30 dni od złożenia planu restrukturyzacji będzie zobowiązany zaakceptować plan lub nie udzielić akceptacji z podaniem przyczyn odmowy.

Kilka dni temu uzyskaliśmy na spotkaniu z Dyrektorem ODR w Szepietowie zapewnienie, że ODR-y będą służyły pomocą w sporządzaniu planów restrukturyzacji w rozumieniu Ustawy.

KTO MOŻE SKORZYSTAĆ Z POMOCY OKREŚLONEJ USTAWĄ?

Z restrukturyzacji zadłużenia określonej w Ustawie może skorzystać szeroki krąg podmiotów, zarówno osób fizycznych jak i osób prawnych (spółdzielnie, spółki kapitałowe, spółki jawne etc.), spółki cywilne, będące małymi, średnimi lub dużymi przedsiębiorcami pod warunkiem prowadzenia działalności rolniczej, co najmniej przez okres 3 lata, liczone od dnia powstania obowiązku podatkowego w rozumieniu podatku rolnego w odniesieniu do gruntów rolnych wchodzących w skład gospodarstwa rolnego.

Zważywszy na powyższą definicję stwierdzić należy, że podmiot nie posiadający gruntów rolnych nie będzie mógł skorzystać z pomocy przewidzianej Ustawą, a zwrócić uwagę należy, że zgodnie z definicją gospodarstwa rolnego zawartą w kodeksie cywilnym grunty rolne są ważną częścią składową gospodarstwa rolnego, ale gospodarstwo rolne może funkcjonować również bez gruntów rolnych (grunty mogą być dzierżawione z brakiem obowiązku opłacania podatku rolnego, specjalistyczne fermy zwierząt hodowlanych nie posiadają często zasobów ziemi rolnej). W Ustawie nie sprecyzowano również czy 3-letni okres prowadzenia działalności rolniczej ma być nieprzerwany.

Restrukturyzacji podlegają długi pieniężne posiadaczy gospodarstw rolnych, którzy są niewypłacalni w rozumieniu ustawy prawo upadłościowe

albo zagrożone tą niewypłacalnością. Przedmiotowy zapis sprowadzić należy do bardzo trudnej sytuacji finansowej podmiotu, który zaprzestał regulować zobowiązania w całości lub znacznej części, albo taka sytuacja mu grozi, bądź zadłużenie jest wyższe niż posiadany majątek.

W przypadku, gdy wobec podmiotu ogłoszono upadłość lub likwidację, wówczas nie będzie możliwe skorzystanie z zasad restrukturyzacji określonej Ustawą.

W następnej części artykułu zostanie uszczegółowiony każdy rodzaj pomocy pokreślony Ustawą.

Artykuł opracował
Aleksander Bojczuk Radca Prawny

UPRAWA

Badanie gleby = zrównoważone nawożenie

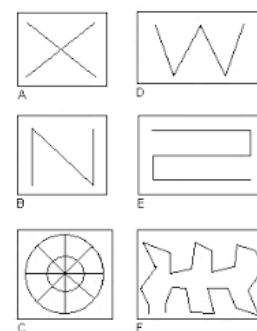
Według doniesień Instytutu Uprawy Nawożenia i Gleboznawstwa w Puławach oraz Krajowej Stacji Chemiczno-Rolniczej w Warszawie stan gleb w wielu miejscach w Polsce pozostawia wiele do życzenia. Często występującym zjawiskiem jest przenawożenie azotem, a co za tym idzie, także zakwaszenie gleby. Odczyn gleby jest bardzo ważnym czynnikiem żyzności oraz plonowania roślin, dlatego bardzo istotnym, a niejednokrotnie pomijanym aspektem jest badanie odczynu i zasobności gleby w składniki pokarmowe, które należy wykonać przynajmniej co 4 lata. Z informacji Krajowej Stacji Chemiczno-Rolniczej wynika, że coraz więcej rolników zleca wykonanie analiz gleb, jednak najważniejsze jest prawidłowe pobranie próbki. Dogodnym terminem na sprawdzenie gleby jest czas tuż po żniwach oraz wczesną wiosną, zanim rozpoczniemy nawożenie, ponieważ wtedy uzyskany wynik jest najbardziej rzetelny. Należy jednak unikać pobierania prób w okresie nadmiernej wilgotności gleby, bądź suszy. Warto wziąć też pod uwagę, że na wynik analizy trzeba poczekać 3-4 tygodnie. Zanim przystąpimy do pracy, należy wykonać szkic pól wraz z oznaczeniem zasięgu poszczególnych upraw. Następnie poszczególne pola dzielimy na działki o zbliżonej

powierzchni, nie większej niż 4 hektary i jednakowe w zakresie uprawianej rośliny, ukształtowania terenu, wykonanych zabiegów agrotechnicznych czy rodzaju gleby. Z każdej działki pobieramy po jednej próbce uśrednionej, która powinna składać się z 20 próbek oznaczonych na szkicu działki i pobranych wedle przedstawionego schematu (Rys. 1.). Do pobrania najlepiej użyć laski glebowej Egnera (Rys. 2.). Należy wbić pionowo ustawioną laskę prosto w ziemię, aż wystająca poprzeczka ograniczająca dotknie jej powierzchni, następnie wykonać pełny obrót i wyciągnąć. Można użyć, także szpadla lub łopatkę ogrodniczej. Próbkę należy pobrać z głębokości do 20 cm warstwy ornej, a w przypadku łąk i pastwisk z głębokości od 5 do 20 cm, odrzucając 5 cm warstwy darni. Próbkę nie powinno się pobierać na obrzeżach pola do 5 m, w miejscach po stogach i kopcach, brzdach, kretowiskach oraz w zagłębieniach i ostrych wzniesieniach terenu. Pojedyncze próbki mieszamy i tworzymy próbkę uśrednioną o wadze ok. 0,5 kg, a następnie przesypujemy do woreczka lub pojemnika, który opisujemy swoimi danymi oraz oznaczeniem działki, z której została pobrana. Próbki należy niezwłocznie dostarczyć osobiście lub za pośrednictwem pracownika terenowego do Okręgowej Stacji

Chemiczno-Rolniczej. W przypadku braku możliwości dostarczenia próbki bezpośrednio po pobraniu należy ją wysuszyć w temperaturze pokojowej. Uzyskane wyniki opisują zasobność gleby w składniki oraz pozwalają określić potrzeby ich uzupełnienia.

Badanie odczynu i zasobności gleb jest niezbędne, aby prowadzić zrównoważone nawożenie, które jest podstawą uzyskania lepszego plonu, a co za tym idzie, także wymiernych korzyści finansowych dla rolnika, dlatego warto zainwestować w analizę gleby, bo jest to istotne wsparcie w drodze do wypracowania odpowiedniego zysku z naszego gospodarstwa.

Jacek Wójciak
PIR Wysokie Mazowieckie



Rysunek 1.
Źródło: OSChR Lublin



Rysunek 2.

Pamiętajmy o pobudzaniu i podkiełkowaniu sadzeniaków ziemniaka

DRUGA I TRZECIA DEKADA LUTEGO TO DOBRY CZAS BY PRZYSTĄPIĆ DO POBUDZANIA BULW. PODKIEŁKOWANE SADZENIAKI POZWOLĄ NA WCZEŚNIEJSZY ZBIÓR ZIEMNIAKÓW, A TYM SAMYM POPRAWIAJĄ OPŁACALNOŚĆ TEJ UPRAWY.

Do podkiełkowania przystępujemy na około 6-8 tygodni przed sadzeniem. Jeśli chcemy pierwsze młode ziemniaki zbierać w połowie czerwca musimy do podkiełkowania przystąpić około połowy lutego. Do pobudzania starajmy się wybierać jak najwcześniejsze odmiany. Przechowywane sadzeniaki należy starannie posortować i odrzucić wszystkie bulwy uszkodzone, nadgniłe lub wyraźnie porażone. Należy oberwać zimowe kiełki, pozostawiając tylko te poniżej 1 cm. Odpowiednio posortowane sadzeniaki należy przygotować do ich pobudzenia i podkiełkowania. Posortowane sadzeniaki umieszczamy w ażurowych drewnianych lub plastikowych skrzynkach. Ustawiamy je w pomieszczeniach gdzie sadzeniaki mają zapewnioną wentylację oraz równomierny dostęp do światła i temperaturę około 12-15° C przy optymalnej wilgotności 80-85 proc. Dostateczne natężenie światła to 150 luksów przez 10-12 godzin na dobę.

Natężenie światła nie może być zbyt niskie, gdyż w takich warunkach powstają nadmiernie wydłużone kiełki, również temperatura nie może być za wysoka, ponieważ na skutek wzmożonego oddychania zmniejsza się wartość biologiczna bulw.

Najlepiej do podkiełkowania nadają się ogrzewane szklarnie, tunele foliowe lub specjalnie przystosowane do tego pomieszczenia z dostępem do światła naturalnego lub sztucznego. Skrzynie umieszcza się jedna na drugiej i co dwa tygodnie przestawia je tak, by wszystkie sadzeniaki miały zapewniony taki sam dostęp światła. Przy optymalnym świetle bulwy produkują mocne i krótkie pędy o dobrze wykształconych zawiązkach korzeni, prawidłowo podkiełkowane sadzeniaki mają grube kiełki, długości 2 cm. Powinno się przeprowadzać kontrole sadzeniaków średnio co tydzień i usuwać bulwy, których kiełki znacznie się wydłużyły (długość powyżej 3 cm) oraz zgniłe

i porażone, które mogą być źródłem infekcji dla pozostałych. Podkiełkowane sadzeniaki możemy wysadzać ręcznie lub specjalnymi sadzarkami do podkiełkowanych sadzeniaków. Sadzenie można wykonywać przy temperaturze gleby 5-6°C.

Obsadzone pole podkiełkowanymi sadzeniakami nakrywamy agrowłókniną lub folią perforowaną, która umożliwia szybsze i głębsze ogrzewanie się gleby oraz zabezpiecza młode rośliny przed przymrozkami. Zaleca się zdjęcie osłon, gdy nastąpi pełnia wschodów.

Źródło:

serwis internetowy farmer.pl

Autorzy: Anna Kobus

Katarzyna Szulc

EKOLOGIA

Chów bydła mięsnego w rolnictwie ekologicznym

Od kiedy uwolniono kwoty mleczne, wiele gospodarstw w Polsce poszukuje dodatkowych możliwości pozyskania środków finansowych na utrzymanie i prowadzenie gospodarstwa rolnego. Jedną z takich alternatyw jest zwiększenie atrakcyjności oferowanych produktów poprzez produkcję wołowiny z ekologicznego chowu. Ponieważ jest to nadal kierunek niszowy, coraz większa ilość gospodarzy się na niego decyduje. Tym bardziej jeśli nie planują drogich inwestycji, a chcą nadal wykorzystywać naturalne pastwiska jakie posiadają. Tym samym przy bardzo ograniczonych nakładach, zgodnie ze sztuką, produkują wysokiej jakości żywiec wołowy i to ekologiczny.

Podchodząc historycznie do tematu, chów mięsnych ras bydła w systemie ekologicznym w Polsce nie ma długiej tradycji. Wyraźne zmiany zaszły na początku lat 90. ubiegłego wieku w związku z restrukturyzacją rolnictwa. Wynikało to ze zmian politycznych i społecznych. Przeważnie chów mięsnych ras, nie tylko w systemie ekologicznym, był praktykowany jako ekstensywny sposób gospodarki rolnej. Pomagało to rozwiązać problemy z nadprodukcją mleka, jakością mięsa, odpowiedzialnym podejściem do środowiska naturalnego oraz wykorzystaniem terenów do tej pory nieużytkowanych i mniej przydatnych, tzw. ONW.

Zanim rolnik przestawi chów bydła mięsnego w gospodarstwie na metody ekologiczne powinien rozważyć następujące kwestie: system chowu i jego włączenie do struktury gospodarstwa, wybór odpowiedniej rasy, warunki bytowe, ogólne warunki chowu i reprodukcji, żywienie zwierząt oraz odpowiednia opieka weterynaryjna.

Ogólnie i najprościej rzecz biorąc, ekologiczny chów bydła mięsnego polega na tym, iż krowy są kryte przez byki ras mięsnych, a cała produkcja mleczna jest konsumowana przez cielęta. Mają one swobodny i nieograniczony dostęp do matki i przebywają z matką aż do odstawienia. Należy zestawić grupę zwierząt w taki sposób, aby popyt na

mleko lekko przewyższał podaż od krów mamek. Chów można prowadzić w kilku kierunkach produkcyjnych, w zależności od wiedzy i doświadczenia rolnika, posiadanego zaplecza paszowego (posiadanie gruntów ornych) oraz wkładu pracy własnej. Można wyspecjalizować gospodarstwo w chowie cieląt rzeźnych, chowie cieląt na sprzedaż do dalszego opasu bądź opasać zwierzęta we własnym gospodarstwie. Nie mniej jednak rolnik musi bezwzględnie pamiętać, iż w systemie rolnictwa ekologicznego niedopuszczalne jest utrzymywanie jakichkolwiek zwierząt bez powiązania z gruntami rolnymi.

Przy wyborze rasy należy wziąć pod uwagę zdolność zwierząt do przystosowania się do warunków środowiskowych, potencjał życiowy oraz odporność na choroby. Rasa do chowu musi być tak dobrana, aby zapobiegać konkretnym problemom zdrowotnym, chociażby ciężkim porodom. Rasy mięsne można podzielić na kilka kategorii, np. ze względu na budowę ciała lub ze względu na pochodzenie rasy. Należą do nich rasy Hobby: szkockie bydło wyżenne i Galloway, angielskie rasy średniej budowy ciała: Hereford i Aberdeen-angus, europejskie rasy średniej budowy ciała: Limousine, Piemontese, mięsna simentaliska, belgijska niebieska oraz francuskie rasy silnej budowy ciała: Charolais, Blonde d'Aquitaine.

W ekologicznym systemie utrzymania nie ma obowiązku utrzymywania zwierząt w budynkach. Dopuszczalny jest całoroczny chów bydła na zewnątrz, ale należy zapewnić zwierzętom odpowiednią ochronę przed deszczem, wiatrem, słońcem oraz skrajną temperaturą. Idealnym sposobem utrzymania zwierząt jest utrzymanie na głębokiej ściółce, która jest wywożona raz lub dwukrotnie w ciągu roku. W oborach wyposażonych w indywidualne boksy, liczba zwierząt nie może być większa niż liczba miejsc legowiskowych. Przestrzeń do leżenia musi umożliwiać zwierzętom naturalny sposób odpoczynku. Dodatkowo na okres cielenia się wskazane jest posiadanie kopców dla krów cielnich o wymiarach 3x3 m. We wszystkich systemach utrzymania jednak należy bezwzględnie używać ściółki. Nie musi to być ściółka pochodzenia ekologicznego,

ale może się składać tylko z materiałów dopuszczonych w rozporządzeniu dotyczącym systemu ekologicznego. Obory muszą być również odpowiednio doświetlone, naturalnym bądź sztucznym światłem. W każdym ekologicznym gospodarstwie konieczne jest zapewnienie odpowiednich wybiegów. Teren do poruszania się nie może być mniejszy niż 6,0 m² w oborze i 4,5 m² na wybiegu, a dla cieląt odpowiednio 1,5 m² w oborze i 1,1 m² na wybiegu. Zabronione jest trzymanie zwierząt na uwięzi.

Jeśli chodzi o żywienie bydła utrzymywanego zgodnie z systemem ekologicznym, należy pamiętać, iż pasza powinna pochodzić z pól „ekologicznych”, w tym 60% suchej masy dziennej porcji żywieniowej powinna stanowić pasza objętościowa (świeża, suszona lub kiszonka). Dopuszcza się spasanie paszami w okresie konwersji oraz paszami konwencjonalnymi w ilości do 10%. Tym samym pastwisko jest zasadniczym elementem żywienia bydła mięsnego w systemie ekologicznym. Pamiętać należy, iż bezwzględnie obowiązuje zaraz stosowania pasz genetycznie modyfikowanych (GMO) i produktów ich zawierających lub z nich pochodzących. Jeśli chodzi o miejsce zadawania pasz treściwych jak i objętościowych, musi to się odbywać poza przestrzenią legowiskową. Miejsce powinno być zadaszone, o odpowiedniej długości żłobu, dostosowanej do ilości sztuk bydła. Podobnie sprawa wygląda z poidłami. Muszą być one sprawne, pozwalające na pokrycie zapotrzebowania na wodę (w zależności od pory roku) oraz utrzymane w czystości. Cielęta przez 3 miesiące muszą być karmione mlekiem, najlepiej mlekiem matki.

W przypadku, gdy do chowu ekologicznego są wprowadzane zwierzęta konwencjonalne, a produkty z tych zwierząt mają zostać oznaczone jako ekologiczne, to minimalny okres przedstawiania bydła na cele produkcji mięsa wynosi 12 miesięcy, ale musi trwać przynajmniej $\frac{3}{4}$ długości życia tych zwierząt. Dokupowane sztuki muszą być w odpowiednim wieku, a ich ilość uzależniona jest od wielkości stada posiadanego. Okaleczanie zwierząt (kastrowanie, obcinanie rogów, ogonów ect.) jest w zasadzie zabronione.

Dopuszcza się jedynie niektóre zabiegi hodowlane i produkcyjne, wykonywane przez wykwalifikowany personel.

Równie istotną kwestią jest opieka weterynaryjna. Troska o zdrowie i kondycję zwierząt to przede wszystkim profilaktyka i ściśle wiąże się z warunkami utrzymania i żywienia. Leki takie jak antybiotyki, sulfonamidy, kokcydiostatyki można stosować wyjątkowo, przy czym okres karencji dla produktów pochodzących od leczonych zwierząt jest dwa razy dłuższy niż zaleca producent leku, a w przypadku braku karencji- 48 godzin. Profilaktyczne podawanie leków jest zabronione, a szczepienia ochronne - dopuszczone tylko w sytuacjach, gdy są wymagane urzędowo.

Jeśli chodzi o sam opas bydła w rolnictwie ekologicznym, to celem tego działu produkcji jest produkcja zwierząt rzeźnych o dobrej jakości przy przestrzeganiu zasad chowu ekologicznego i późniejszym przetwórstwie w certyfikowanych przedsiębiorstwach. Produktem końcowym jest mięso wołowe lub wyroby mięsne o jakości ekologicznej. Oprócz wymogów ogólnych dla bydła, ważnym elementem jest ostatnia faza opasania, która nie może być dłuższa niż $\frac{1}{5}$ długości życia zwierząt, maksymalnie przez 3 miesiące. Wymagania związane z żywieniem w fazie opasania są zdecydowanie większe niż w przypadku zwykłego chowu stada podstawowego bydła mięsnego. Zatem wyspecjalizowane tuczarnie mogą powstawać tylko w gospodarstwach, które są w stanie wyprodukować wystarczającą ilość dobrej jakości pasz objętościowych, nie zapominając oczywiście o paszach treściwych.

Drodzy rolnicy. Warto próbować i szukać nowych rozwiązań w rolnictwie. Może akurat taki kierunek produkcji przypadnie Wam do gustu i przyniesie satysfakcję oraz korzyści.

Magdalena Kowalska
PIR Hajnówka

Magda urodziła się 11 września 2012 r. w Augustowie. W czasie porodu doszło do niedotlenienia. W wieku 10 miesięcy postawiono diagnozę: encefalopatia opóźnionego rozwoju psycho-ruchowego, padaczka, astygmatyzm, niedowład czterokończynowy wiotki. Zaczęła się intensywna rehabilitacja. Pierwsze wyjazdy do Szpitala w Bartoszyczach na oddział rehabilitacji dziecięcej, turnusy na oddziale rehabilitacji dziennej w Suwałkach. W międzyczasie córka zakwalifikowała się na zajęcia z wczesnego wspomaganie w Suwałkach w wymiarze 1h i 30 min tygodniowo. Terapeuci udzielali wskazówek i porad jak ćwiczyć z córką w domu. I ćwiczyłam z córką codziennie elementami z Vojty i Bobath.

Nasza walka o lepsze zdrowie córeczki trwa już 5 lat. Gdy Madzia miała 3 latka otrzymała opinię o upośledzeniu w stopniu głębokim i zlecono zajęcia rewalidacyjno – wychowawcze indywidualne.

Córka w związku z padaczką przyjmuje leki i suplementy diety, które są jej niezbędne, by powstrzymać ataki padaczki, które powodują poważne uszkodzenia mózgu. Magda jest pod stałą opieką lekarzy: neurologa, okulisty, rehabilitacji i ortopedy. Na dzień dzisiejszym moja córka nie potrafi jeszcze samodzielnie siadać, stać, przemieszczać się. Nie potrafi też samodzielnie jeść. Jej rączki są jeszcze zbyt wiotkie, choć podejmuje próby samodzielnego chwytania zabawek. Śmieje się w głos, próbuje naśladować dźwięki i wypowiadać pierwsze słowa "mama". Obecnie Magda wymaga specjalistycznego sprzętu, by móc prawidłowo siedzieć. Musi też być pionizowana, by mimo leżącego stanu, umożliwić prawidłowy rozwój kości, stawów i bioder. Codzienna rehabilitacja córki pochłania ogromne nakłady finansowe, dlatego zwracamy się z prośbą o pomoc. Za każde wsparcie serdecznie dziękujemy! Wdzięczni Rodzice.



Aby przekazać 1 % podatku:

Wpisz w rozliczeniu PIT numer KRS Fundacji „Serca dla Maluszka” 0000387207, z dopiskiem w rubryce cel szczegółowy „Magdalena Sadowska”.

Aby przekazać darowiznę przelewem:

Fundacja „Serca dla Maluszka”
Ul. Kowalska 89
43-300 Bielsko-Biała
Bank Millenium 85 1160 2202 0000 0001 9214 1142
Tytułem: Magdalena Sadowska

WIEŚCI Z IZBY

Zaopiniowane projekty aktów prawnych

Podlaska Izba Rolnicza w ostatnim czasie zaopiniowała następujące akty prawne:

- Projekt rozporządzenia klimatycznego w sprawie klimatycznego bilansu wodnego.
- Projekt ustawy o zmianie ustawy o zwrocie podatku akcyzowego zawartego w cenie oleju napędowego wykorzystywanego do produkcji rolnej.
- Projekt rozporządzenia MRiRW zmieniającego rozporządzenie w sprawie liczby punktów, jaką przypisuje się stwierdzonej niezgodności oraz procentowej wielkości kary administracyjnej w zależności od liczby punktów przypisanych stwierdzonym niezgodnościom.
- Projekt rozporządzenia Ministra Rolnictwa i Rozwoju Wsi zmieniającego rozporządzenie w sprawie szczegółowych warunków i trybu przyznawania pomocy finansowej w ramach działania „Rolnictwo ekologiczne” objętego Programem Rozwoju Obszarów Wiejskich na lata 2014–2020.
- Projekt rozporządzenia Ministra Rolnictwa i Rozwoju Wsi zmieniającego rozporządzenie w sprawie szczegółowych warunków i trybu przyznawania pomocy finansowej w ramach działania „Rolnictwo ekologiczne” objętego Programem Rozwoju Obszarów Wiejskich na lata 2014–2020.
- Rezolucja Parlamentu Europejskiego w sprawie dużych drapieżników i zarządzania nimi.
- Projekt ustawy o elektronicznej doręczeniu oraz o zmianie niektórych innych ustaw.
- Ustawa Prawo budowlane.
- Projekt rozporządzenia Ministra Rolnictwa i Rozwoju Wsi zmieniającym w sprawie szczegółowych wymagań weterynaryjnych dla prowadzenia działalności w zakresie obrotu zwierzętami, pośrednictwa w tym obrocie lub skupu zwierząt.
- Projekt rozporządzenia Ministra Rolnictwa i Rozwoju Wsi zmieniającego rozporządzenie w sprawie szczegółowych warunków i trybu przyznawania oraz wypłaty

pomocy finansowej na operacje typu „Modernizacja gospodarstw rolnych” w ramach poddziałania „Wsparcie inwestycji w gospodarstwach rolnych” objętego Progra-

mem Rozwoju Obszarów Wiejskich na lata 2014-2020.

- Projekt ustawy zmieniający ustawę o zmianie ustawy o płatnościach w ramach systemów wsparcia

bezpośredniego oraz niektórych innych ustaw.

Z opiniami do projektów można zapoznać się na stronie: www.pirol.pl

Justyna Kaliszewicz
PIR Porosły

Rolniczki gwarancją innowacyjności w polskich gospodarstwach

Rozpoczął się nabór do II edycji konkursu w 2019 roku „*Rolniczki motorem innowacji w Polsce*” pod hasłem: „*Rolniczki gwarancją innowacyjności w polskich gospodarstwach*” organizowanym przez Podlaską Izbę Rolniczą.

Celem Konkursu jest promowanie roli kobiet na obszarach wiejskich oraz docenienie wielu innowacyjnych działań stosowanych przez nie w rolnictwie, które mają wpływ na zróżnicowanie dochodów w gospodarstwach. Kobiety zaangażowane w rolnictwo odgrywają kluczową rolę w rozwoju obszarów wiejskich i rolnictwa.

Do Konkursu mogą zgłaszać swoje projekty pełnoletnie kandydatki, które prowadzą lub współprowadzą gospodarstwo rolne na terenie województwa podlaskiego. Konkurs odbywa się dwuetapowo:

- I. Etap wojewódzki,
- II. Etap krajowy.

Kryteria oceny konkursu:

Kandydatki zostaną oceniane według kryteriów:	
1)	wykorzystania innowacyjnej wiedzy fachowej, metod czy nowych technologii w gospodarstwie;
2)	transferu wiedzy;
3)	zrównoważoności innowacji, głównie w odniesieniu do gospodarki i środowiska;
4)	wykorzystania nowych metod komunikacji.

Termin składania wniosków w konkursie:	
Nabór do etapu wojewódzkiego	od 1 lutego do 31 maja 2019 r.
Rozstrzygnięcie konkursu na szczeblu wojewódzkim	18 czerwca 2019 r.
Przesłanie zgłoszenia laureatki etapu wojewódzkiego do konkursu ogólnopolskiego	do 30 czerwca 2019 r.

Nagrody:	
I miejsce	1000 zł
II miejsce	700 zł
III miejsce	500 zł

Regulamin konkursu wraz z załącznikami jest dostępny na stronie www.pirol.pl oraz na facebooku Podlaskiej Izby Rolniczej.

Wnioski mogą być przesyłane na adres email: bialystok@pirol.pl, listem poleconym lub złożone osobiście w siedzibie biura Podlaskiej Izby Rolniczej w Porosłach, ul. Wierzbowa 57, 16-070 Choroszcz do 31 maja 2019 roku z dopiskiem na kopercie zawierającej zgłoszenie oraz w wiadomości e-mail „Zgłoszenie na konkurs „*Rolniczki gwarancją innowacyjności w polskich gospodarstwach*”. O terminowym złożeniu oferty decyduje **data wpływu wniosku** do Podlaskiej Izby Rolniczej.

Justyna Kaliszewicz
PIR Porosły

Roczne plany łowieckie – wymagana opinia izb rolniczych

Zarząd Podlaskiej Izby Rolniczej spotkał się z Przewodniczącymi Zarządów Okręgowych Polskiego Związku Łowieckiego ws. opiniowania przez samorząd rolniczy rocznych planów łowieckich. W spotkaniu uczestniczyli: Jarosław Żukowski – Przewodniczący Zarządu Okręgowego PZŁ w Białymstoku, Jan Goździewski – Przewodniczący Zarządu Okręgowego PZŁ w Suwałkach, Szymon Depta – Przewodniczący Zarządu Okręgowego PZŁ w Łomży oraz Piotr Wawrzyniak –



Główny specjalista ds. łowiectwa z Regionalnej Dyrekcji Lasów Państwowych w Białymstoku.

Podczas spotkania zostały omówione procedury postępowania dzierżawców obwodów łowieckich w toku prac nad rocznym planem łowieckim. W trakcie rozmów obie strony wyraziły wolę współpracy i zadeklarowały chęć wspólnego działania na rzecz środowiska rolniczego oraz myśliwskiego.

Obecnie, zgodnie z obowiązującą ustawą Prawo łowieckie, izby rolnicze uzyskały uprawnienie uczestnictwa w inwentaryzacji zwierzyny w toku prac nad rocznymi planami łowieckimi. Roczny plan łowiecki jest sporządzany przez dzierżawców obwodu łowieckiego, po zasięgnięciu opinii właściwych wójtów oraz właściwej izby rolniczej i podlega zatwierdzeniu przez właściwego nadleśniczego Państwowego Gospodarstwa Leśnego Lasy Państwowe.

Ponadto opinia samorządu rolniczego niezbędna jest również w przypadku wieloletniego łowieckiego planu hodowlanego sporządzanego przez dyrektora Regionalnej Dyrekcji Państwowego Gospodarstwa Leśnego Lasy Państwowe i zatwierdzanego przez Dyrektora Generalnego Państwowego Gospodarstwa Leśnego Lasy Państwowe.

Anna Pietraszewicz
PIR Porosły



Spotkanie ws. ustawy o restrukturyzacji podmiotów prowadzących gospodarstwa rolne

8 lutego br. w siedzibie Podlaskiej Izby Rolniczej odbyło się spotkanie dotyczące omówienia zasad i warunków restrukturyzacji gospodarstw rolnych wynikających z ustawy o restrukturyzacji zadłużenia podmiotów prowadzących gospodarstwa rolne.

Zaproszenie przyjęli: Wojciech Mojkowski - Dyrektor PODR w Szepietowie wraz z pracownikami, Henryk Dębowski - zastępca Dyrektora OT KOWR w Białymstoku, Piotr Masłowski - Kierownik Biura Działań Społecznych, Środowiskowych i Płatności Bezpośrednich ARiMR, oraz przedstawiciele kilku

nastu banków działających na terenie województwa podlaskiego oraz rolnicy.

Spotkaniu przewodniczył Prezes Grzegorz Leszczyński przy wsparciu Członków Zarządu PIR oraz mecenasa Aleksandra Bojczuka.

W dniu 8 stycznia 2019 r. w Dzienniku Ustaw RP ogłoszona została ustawa z dnia 9 listopada 2018r. o restrukturyzacji zadłużenia podmiotów prowadzących gospodarstwa rolne. Przedmiotowa ustawa wejdzie w życie po upływie 30 dni od dnia ogłoszenia. W świetle tej ustawy ARiMR będzie udzielała pomocy publicznej w formie

min. dopłat do oprocentowania kredytu udzielonego przez bank na sfinansowanie spłaty zadłużenia powstałego w związku z prowadzeniem działalności rolniczej oraz w formie pożyczki na sfinansowanie spłaty zadłużenia powstałego w związku z prowadzeniem działalności rolniczej.

Gwarancje zabezpieczające spłatę kredytu restrukturyzacyjnego będą udzielane przez Krajowy Ośrodek Wsparcia Rolnictwa, który będzie udzielał pomocy również w formie przejęcia długu podmiotu prowadzącego gospodarstwo rolne. Jak poinformował na



spotkaniu dyrektor Dębowski, został do tego celu utworzony zespół problemowy, który przygotowuje wytyczne szczegółowe do realizacji przypisanych ustawą działań.

Omawiana ustawa zakłada, że plan restrukturyzacji opracowany przez podmiot prowadzący gospodarstwo rolne jest akceptowany przez dyrektora wojewódzkiego ośrodka doradztwa rolniczego. ODR-y w chwili obecnej przygoto-

wują projekty planów wdrożeniowych. Nie są one jeszcze zatwierdzone.

W dniu spotkania Podlaska Izba Rolnicza została poinformowana, że ARiMR czeka na uzyskanie pozytywnej decyzji Komisji Europejskiej o zgodność pomocy publicznej przewidzianej w tych przepisach ze wspólnym rynkiem oraz wdrożeniu przez ARiMR mechanizmów przypisanych ARiMR.

Do mającej wejść w życie ustawy o restrukturyzacji zadłużenia podmiotów prowadzących gospodarstwa rolne uczestnicy spotkania wnosili wiele uwag. Jednakże, aby przekonać się o jej pozytywnym działaniu należy poczekać jeszcze, aż wejdą w życie przepisy wykonawcze.

*Agnieszka Artemiuk
PIR Porosły*

Wypoczynek zimowy dla dzieci rolników

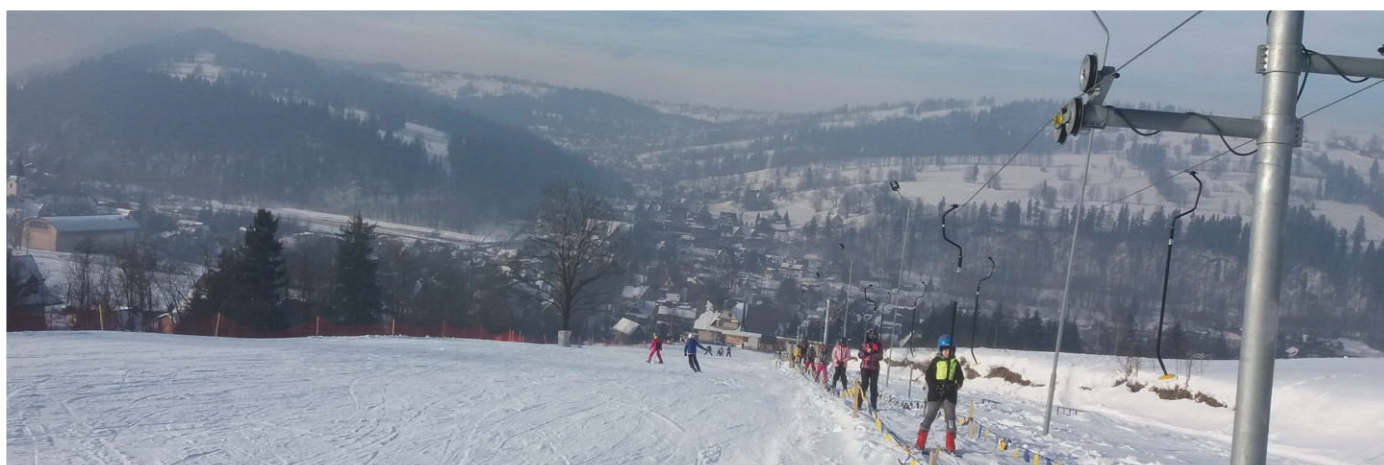
Biurowo Krajowej Rady Izb Rolniczych zorganizowało w dniach od 22 stycznia do 31 stycznia 2019 r. dziesięciodniowe zimowisko w Białym Dunajcu, w pobliżu Zakopanego. Wyjazd dofinansowany był ze środków Funduszu Składkowego Ubezpieczenia Społecznego Rolników dla dzieci, których przynajmniej jedno z rodziców jest ubezpieczone w pełnym zakresie jako rolnik w KRUS lub gdy jedno z rodziców

pobiera rentę bądź emeryturę, w okresie jakim jest organizowane zimowisko.

Wypoczynek zimowy w ramach promocji zdrowia i profilaktyki zdrowotnej rozpoczął się od zakwaterowania uczestników w malowniczej wsi podhalańskiej, w Ośrodku Kolonijno – Wczasowym „U Guta” w Białym Dunajcu. W pobliżu znajdowały się liczne szlaki turystyczne i stoki z wyciągami narciarskimi, gdzie młodzież miała okazję na-

uki jazdy na nartach z profesjonalnymi instruktorami. Ponadto dzieci zwiedziły Krupówki, skocznię narciarską oraz bawiły się w Aquaparku w Zakopanem. Na wycieczkach krajoznawczych zwiedziły Poronin i Harendę. Oprócz tego było wiele ciekawych zabaw i konkursów na śniegu. 31 stycznia dzieci bezpiecznie wróciły do domów.

*Elżbieta Bartnicka
PIR Augustów*



Domowa apteka ziołowa – trędownik bulwiasty



Trędownik bulwiasty występuje w większości krajów Europy o klimacie umiarkowanym. W Polsce jest dość pospolitą rośliną. Najczęściej można go spotkać nad brzegami wód oraz w lasach. Lubi wilgotne środowisko. Osiąga wysokość od 40 do 120 cm. Pod ziemią tworzy charakterystyczne, bulwiaste kłącze, od którego pochodzi jego nazwa gatunkowa. Liście trędowni-

ka mają kształt jajowaty lub sercowaty i zastrzone końce. Ich brzegi są ząbkowane. Kwiaty są malutkie (5-8 mm), zielono-brunatne, z żółtymi pręcikami w środku. Mają kształt beczułkowaty i zebrane są w wiechy. Owocem trędownika jest pękająca torebka z nasionami.

Wśród pszczelarzy uznawany jest za doskonałą roślinę miododajną. Trędownik wydziela specyficzny zapach, określany jako nieprzyjemny, po którym można go łatwo rozpoznać. Jednocześnie jest bardzo lubiany przez pszczoły i uznany przez pszczelarzy za jedną z najbardziej wydajnych roślin miododajnych w Polsce. Trędownik bulwiasty doceniają nie tylko pszczelarze. Roślina od wieków stosowana była w medycynie ludowej jako środek na przeróżne dolegliwości - dziś jest raczej zapomniany. Stosowany był wewnętrznie w postaci wyciągów i naparów oraz zewnętrznie, bezpośrednio na skórę. Pozytywnie wpływa na dotknięte stanem zapalnym stawy, kości, mięśnie, oczy, skórę i błony śluzowe oraz narządy układu pokarmowego. Działa antyseptycznie i pomaga w gojeniu się zmian skórnych. Doskonale nadaje się do pielęgnacji ran, wyprysków, trądziku, oparzeń, odleżyn, zmian alergicznych, podrażnień, siniaków, stłuczeń i stanów zapalnych.

Surowcem zielarskim są jego liście zbierane podczas kwitnienia rośliny od czerwca do sierpnia. Trędownik bulwiasty może być wyhodowany na dwa sposoby – z nasion lub z bulw.

Najlepszą porą na wysiew jest wczesna wiosna. Gleba musi być wilgotna i lekko rozpulchniona. Wsianych nasion nie przykrywa się, a gdy roślina wykiełkuje, przesadza się ją na poletko, najlepiej w lekko zacienionym miejscu. Odległości między roślinami powinny wynosić około 30 cm.

Dzisiaj zioło jest stosowane przede wszystkim ze względu na jego właściwości oczyszczające i detoksykacyjne. W leczeniu zaburzeń skórnych ziele często stosuje się w połączeniu ze szczawiem kędzierzawym. Uważa się, że związki harpagosydowe i harpagid znajdujące się w roślinie mają zdolność łagodzenia bólu stawowego. Trędownik bulwiasty przeznaczony jest do stosowania w chorobach skóry.

Za trędownika bulwiastego można robić: susz, napary, nalewki, maść oraz kremy.

Warto mieć tą roślinę w ogrodzie.

Irena Iwanowska
PIR Bielsk Podlaski

Źródło:

www.magicznyogrod.pl

www.stolicazdrowia.pl

www.portalpszczelarski.pl

WAŻNE DATY

od 28 lutego do 29 marca 2019 r.

można składać wnioski o przyznanie pomocy na „Restrukturyzację małych gospodarstw”

15 marca 2019r.

pierwszy dzień na składanie wniosków o dopłaty bezpośrednie przez aplikację ARiMR eWniosekPlus

15 marca 2019r.

ostatni dzień na opłacenie I raty podatku rolnego do urzędu gminy

30 kwietnia 2019r.

termin płatności składek na ubezpieczenie społeczne rolników do KRUS za II kwartał

15 maja 2019r.

upływa termin na złożenie wniosków o dopłaty bezpośrednie i dopłaty obszarowe z PROW przez aplikację ARiMR eWniosekPlus



Efektywne Mikroorganizmy™

w hodowli trzody chlewnej, bydła i drobiu

EM Probiotyki

EM Bokashi Probiotyki

EM Carbon Bokashi



Polecamy stosowanie oryginalnych produktów z logo EM Certified Product

K O R Z Y Ś C I

- stabilizacja mikroflory przewodu pokarmowego
- lepsze wykorzystanie składników pasz
- mniejszy udział leków w hodowli
- ograniczenie chorób i upadków zwierząt
- redukcja odoru, mniejsza uciążliwość hodowli dla otoczenia
- poprawa warunków sanitarnych
- ograniczenie populacji much



Greenland
TECHNOLOGIA EM

Greenland Technologia EM sp. z o.o., Trzcianki 6, 24-123 Janowiec
tel. 81 888 53 25, fax 81 888 53 26, e-mail: info@emgreen.pl, www.emgreen.pl

Greenland Technologia EM – wyłączny partner EM Research Organization Inc. Japon w Polsce i Europie Wschodniej



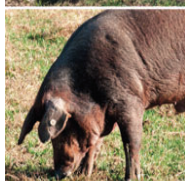
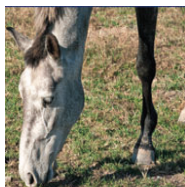
Energia z samej natury

- ✓ Utylizacja odpadów
- ✓ Energia ciepła
- ✓ Elektroenergetyka
- ✓ Produkcja mączki mięsno-kostnej i tłuszczu

BEZPŁATNY ODBIÓR padłych zwierząt gospodarskich

ZGŁOSZENIA

tel. 87 620 38 58, 783 888 809



- zapewniamy szybki czas realizacji od momentu zgłoszenia
- odbierzemy sztukę specjalistycznym środkiem transportu wyposażonym w wciągarkę
- wystawimy dokumenty potwierdzające odbiór padłej sztuki w celu wyrejestrowania jej przez Państwa z ewidencji ARiMR

z województw: mazowieckiego, podlaskiego, warmińsko-mazurskiego